



T.C

HAYMANA KAYMAKAMLIĐI

ŐEHİT İSMAİL BENLİ İLK-ORTAOKULU

# 2024-2028 DÖNEMİ STRATEJİK PLANI





Öğretmenler!

Yeni nesli, Cumhuriyet'in özverili öğretmen ve eğitimcileri, sizler yetiştireceksiniz; yeni nesil, sizin eseriniz olacaktır. Eserin kıymeti, sizin yeteneğiniz ve özveriniz derecesiyle uygun olacaktır. Cumhuriyet; fikren, ilmen, fennen, bedenen kuvvetli ve yüksek karakterli koruyucular ister. Yeni nesli, bu kalite ve yetenekte yetiştirmek sizin elinizdedir. Sizlerin, seçkin görevinizin yerine getirilmesine büyük özveriyle varlığınızı vereceğinize hiç şüphe etmem.

**Mustafa Kemal ATATÜRK**

---

**İli: Ankara**

**İlçesi: Haymana**

Adres: Altıpınar Mahallesi Altıpınar Küme evleri Şehit İsmail Benli İlk/Ortaokulu No: 211/1

Telefon No: 0312 667 60 60

E- Posta Adresi: 725114.meb.k12.tr  
725744.meb.k12.tr

Kurum Kodu: 725114/725744

Coğrafi Konum (link) <https://sehitismailbenliortaokulu.meb.k12.tr/tema/harita.php>

Faks Numarası:

Web sayfası adresi: <https://sehitismailbenliortaokulu.meb.k12.tr/>

Öğretim Şekli: Tam Gün

---

# SUNUŞ

Geçmişten günümüze gelirken hızla gelişen teknoloji bilginin değişimini de önümüze sererek kendini göstermektedir. Güçlü bir ekonomik ve sosyal yapıya sahip ülke olmanın tüm değişikliklerde çağın gerekleri ile uyumlu bir eğitim öğretim anlayışına sahip olmak büyük önem taşımaktadır. Gelişen ve sürekliliği izlenebilen, bilgi ve planlama temellerine dayanan güçlü bir yaşam standardı ve ekonomik yapı; stratejik amaçlar, hedefler ve planlanmış zaman diliminde gerçekleşecek uygulama faaliyetleri ile oluşabilmektedir. Okulumuz misyon, vizyon ve stratejik planını ilk olarak 2010'lu yılların başında belirlemiştir. Okulumuz, daha iyi bir eğitim seviyesine ulaşmak düşüncesiyle sürekli yenilenmeyi ve kalite kültürünü kendisine ilke edinmeyi amaçlamaktadır. Kalite kültürü oluşturmak için eğitim ve öğretim başta olmak üzere insan kaynakları ve kurumsallaşma, sosyal faaliyetler, alt yapı, toplumla ilişkiler ve kurumlar arası ilişkileri kapsayan 2024- 2028 stratejik planı hazırlanmıştır.

Büyük önder Atatürk'ü örnek alan bizler; Çağa uyum sağlamış, çağı yönlendiren gençler yetiştirmek için kurulan okulumuz, geleceğimiz teminatı olan öğrencilerimizi daha iyi imkânlarla yetiştirip, düşünce ufku ve yenilikçi ruhu açık Türkiye Cumhuriyeti'ni daha yükseklere taşıyan bireyler olması için öğretmenleri ve idarecileriyle özverili bir şekilde tüm azmimizle çalışmaktayız.

Şehit İsmail Benli İlk / Orta Okulu olarak en büyük amacımız yalnızca ilköğretim mezunu gençler yetiştirmek değil, girdikleri her türlü ortamda çevresindekilere ışık tutan, hayata hazır, hayatı aydınlatan, bizleri daha da ileriye götürecek gençler yetiştirmektir. Öğrencilerimiz önce düşünmeyi öğrenir her duruma, olaya, fikre ve bilgiye değişik açılardan bakabilmeli, yorumlayabilmeli farklı görüşlerin ve bilgilerin korkuttuğu bireyler olarak değil bu bilgileri en iyiye ulaşma yolunda kullanan aydınlar olarak yetişmelidir.

İdareci ve öğretmen kadrosuyla bizler çağa ayak uydurmuş, yeniliklere açık, Türkiye Cumhuriyeti'ni daha da yükseltecek gençler yetiştirmeyi ilke edinmiş bulunmaktayız.

Katılımcı bir anlayış ile oluşturulan stratejik planın, okulumuzun eğitim yapısının daha da güçlendirilmesinde bir rehber olarak kullanılması amaçlanmaktadır. Belirlenen stratejik amaçlar doğrultusunda hedefler güncellenmiş ve okulumuzun 2024-2028 yıllarına ait stratejik planı hazırlanmıştır.

Bu planlama 5018 sayılı Kamu Mali Yönetimi ve Kontrol Kanunu gereği, Kamu kurumlarında stratejik planlamanın yapılması gerekliliği esasına dayanarak hazırlanmıştır.

Planın hazırlanmasında emeği geçen Stratejik Planlama Ekibine, Haymana İlçe Milli Eğitim Müdürlüğü Strateji Geliştirme Bölümü çalışanlarına, öğretmen, öğrenci ve velilerimize teşekkür ediyor ve bu planın başarıyla uygulanması ile okulumuzun başarısının daha da artacağına inanıyorum.

# GİRİŞ

Okulumuz Stratejik planı hazırlanırken ekibimiz, eğitim ve öğretim başta olmak üzere insan kaynakları, ahlaki ve kültürel değerler, sosyal faaliyetler, altyapı, toplumsal ilişkiler ve kurumlar arası ilişkileri bir basamak daha yukarı taşıyabilmek ve bu amaca ulaşırken kendisine planlı ve düzenli bir yol haritası niteliğinde olabilecek bir plan hazırlayabilmeyi amaç edinmiştir.

Stratejik planlama sürecinde yapılacak faaliyetlerin etkili bir şekilde koordine edilip yürütülmesi için Okulumuz bünyesinde; Stratejik Planlama Koordinasyon Ekibi, Stratejik Plan Üst Kurulu'nun katılımıyla Stratejik Planlama Ekibi oluşturulmuştur. İlçe MEB tarafından gönderilen Stratejik Plan Taslağı doğrultusunda çalışmalara başlanmıştır.

2020-2024 yıllarını kapsayacak şekilde hazırlanan, orta ve uzun vadeli stratejik amaçlar ile bunlara ulaşmayı sağlayacak sonuç odaklı hedeflerin belirlendiği Stratejik Planımız üç bölümden oluşmaktadır:

Birinci bölümde; stratejik planlama sürecinde izlenen model, yasal çerçeve, hazırlık süreci, eğitim dönemi, planın hazırlanma aşamaları ve gerçekleştirilen faaliyetler ile ilgili bilgileri kapsayan "Stratejik Plan Hazırlık Süreci" yer almaktadır.

İkinci bölümde; tarihi gelişim, yasal yükümlülükler ve mevzuat analizi, faaliyet alanları ve sunulan hizmetler, paydaş analizi ve değerlendirme sonuçları, kurum içi ve dışı analiz ile sorun alanlarından oluşan "Durum Analizi Özeti" ne yer verilmiştir.

Üçüncü bölümde; misyon, vizyon, temel değerler, temalar, stratejik amaçlar, hedefler, performans göstergeleri ile izlenecek politika ve tedbirler/stratejilerden oluşan "Geleceğe Yönelim" yer almaktadır.

Bu planda emeği geçen tüm öğretmenlerimiz ve paydaşlarımıza teşekkür ederiz.

**Ayşe BURAL**

**Okul Müdürü**

# İÇİNDEKİLER

## 1. GİRİŞ VE STRATEJİK PLANIN HAZIRLIK SÜRECİ

1.1. Strateji Geliştirme Kurulu ve Stratejik Plan Ekibi .....	7
1.2. Planlama Süreci.....	8

## 2. DURUM ANALİZİ

2.1. Kurumsal Tarihçe .....	11
2.2. Uygulanmakta Olan Planın Değerlendirilmesi.....	12
2.3. Mevzuat Analizi .....	13
2.4. Üst Politika Belgelerinin Analizi .....	14
2.5. Faaliyet Alanları ile Ürün ve Hizmetlerin Belirlenmesi .....	15
2.6. Paydaş Analizi.....	17
2.7. Kuruluş İçi Analiz .....	24
2.7.1. Teşkilat Yapısı .....	26
2.7.2. İnsan Kaynakları .....	27
2.7.3. Teknolojik Düzey .....	30
2.7.4. Mali Kaynaklar.....	33
2.7.5. İstatistik Veriler .....	34
2.8. Dış Çevre Analizi (Politik, Ekonomik, Sosyal, Teknolojik, Yasal ve ÇevreselÇevre Analizi -PESTLE).....	35
2.9. Güçlü ve Zayıf Yönler ile Fırsatlar ve Tehditler (GZFT)Analizi .....	39
2.10. Tespit ve İhtiyaçların Belirlenmesi .....	40

## 3. GELECEĞ BAKIŞ

3.1. Misyon.....	43
3.2. Vizyon .....	43
3.3. Temel Değerler.....	43

## 4. AMAÇ, HEDEF VE STRATEJİLERİN BELİRLENMESİ

4.1. Amaçlar .....	46
4.2. Hedefler .....	46
4.3. Performans Göstergeleri .....	46
4.4. Stratejilerin Belirlenmesi .....	46
4.5. Maliyetlendirme .....	52

## 5. İZLEME VE DEĞERLENDİRME

5.1. İzleme ve Değerlendirme .....	55
------------------------------------	----

## 6. TABLO/ŞEKİL/GRAFİKLER/EKLER



# GİRİŞ VE STRATEJİK PLANIN HAZIRLIK SÜRECİ

# 1.GİRİŞ VE STRATEJİK PLANIN HAZIRLIK SÜRECİ

## 1.1.Strateji Geliştirme Kurulu ve Stratejik Plan Ekibi

2024-2028 dönemi stratejik plan hazırlanması süreci Üst Kurul ve Stratejik Plan Ekibinin oluşturulması ile başlamıştır. Ekip tarafından oluşturulan çalışma takvimi kapsamında ilk aşamada durum analizi çalışmaları yapılmış ve durum analizi aşamasında paydaşlarımızın plan sürecine aktif katılımını sağlamak üzere paydaş anketi, toplantı ve görüşmeler yapılmıştır.

Durum analizinin ardından geleceğe yönelim bölümüne geçilerek okulumuzun amaç, hedef, gösterge ve eylemleri belirlenmiştir. Çalışmaları yürüten ekip ve kurul altta verilmiştir.

**Tablo2. Strateji Geliştirme Kurulu ve Stratejik Plan Ekibi Tablosu**

STRATEJİK PLAN ÜST KURULU		
SIRA NO	ADI SOYADI	GÖREVİ
1	Ayşe BURAL	Okul Müdürü
2	Esra Nazmiye KARABIÇAK	Müdür Yardımcısı
3	Bilge GÜNEY	Öğretmen
4	Mehmet CANDAN	Okul Aile Birliği Başkanı
5	Nezir ARIKAN	Okul Aile Birliği Yönetim Kurulu Üyesi
6	Müfit TÜRKOĞLU	Okul Aile Birliği Yönetim Kurulu Üyesi

STRATEJİK PLAN EKİBİ		
SIRA NO	ADI SOYADI	GÖREVİ
1	Esra Nazmiye KARABIÇAK	Müdür Yardımcısı
2	Melike DİRİCAN	Öğretmen
3	Elmas ÇINAR	Öğretmen
4	İrem YAVUZ KESKİN	Öğretmen
5	Sezgin ARIKAN	Gönüllü Veli
6	Çiğdem SAKARYA	Gönüllü Veli



## 1.2. Planlama Süreci

2024-2028 dönemi stratejik plan hazırlanma süreci Strateji Geliştirme Kurulu ve Stratejik Plan Ekibi'nin oluşturulması ile başlamıştır. Ekip tarafından oluşturulan çalışma takvimi kapsamında ilk aşamada durum analizi çalışmaları yapılmış ve durum analizi aşamasında, paydaşlarımızın plan sürecine aktif katılımını sağlamak üzere paydaş anketi, toplantı ve görüşmeler yapılmıştır. Durum analizinin ardından geleceğe yönelim bölümüne geçilerek okulumuzun/kurumumuzun amaç, hedef, gösterge ve stratejileri belirlenmiştir.

5018 sayılı Kamu Mali Yönetimi ve Kontrol Kanunu, kamu idarelerinin kalkınma planları, ulusal programlar, ilgili mevzuat ve benimsedikleri temel ilkeler çerçevesinde geleceğe ilişkin misyon ve vizyonlarını oluşturmaları, amaçlar ve ölçülebilir hedefler belirlemeleri, performanslarını önceden belirlenmiş olan göstergeler doğrultusunda ölçmeleri ve bu süreçleri izleyip değerlendirmeleri amacıyla katılımcı yöntemlerle stratejik plan hazırlamalarını zorunlu kılmıştır.

Cumhurbaşkanlığı tarafından belirlenen politikalar, programlar, ilgili mevzuat ve benimsedikleri temel ilkeler çerçevesinde Bakanlığımız merkez teşkilatı, il ve ilçe millî eğitim müdürlüklerimiz ile okul ve kurumlarımız 2024-2028 stratejik planlarını oluşturacaklardır. Millî Eğitim Bakanlığı 2022/21 sayılı genelgesi ve "Millî Eğitim Bakanlığı 2024-2028 Stratejik Plan Hazırlık Programı" na uygun olarak 2024-2028 stratejik planlarının hazırlanması istenmiştir. Bu süreçte çalışanların aktif katılım ve katkılarının gerekliliği personele duyurulmuştur. Çalışmalar, "Kamu İdareleri İçin Stratejik Planlama Kılavuzu"nda ortaya konulan süreç ve model önerilerine uygun olarak yürütülmüştür. Bu çerçevede, stratejik plan çalışmalarını yürütmek Ekiplerin oluşturulmasını takiben hazırlık çalışmalarına ilişkin ilkeler ve esaslar ile izlenecek yöntem, süreç ve çalışma takvimine ilişkin ayrıntılar kararlaştırılmış ve bu doğrultuda Stratejik Plan çalışmaları yürütülmüştür. 2024-2028 Stratejik Planının amaç, hedef ve stratejilerine dayanak teşkil edecek olan tespitler ve ihtiyaçları belirlemek için hazırlık programı çerçevesinde durum analizi çalışmaları yapılmıştır.



## 2.DURUM ANALİZİ



## 1.DURUM ANALİZİ

Stratejik planlama sürecinin ilk adımı olan durum analizi, okulumuzun/kurumumuzun “neredeyiz?” sorusuna cevap vermektedir. Okulumuzun/kurumumuzun geleceğe yönelik amaç, hedef ve stratejiler geliştirebilmesi için öncelikle mevcut durumda hangi kaynaklara sahip olduğu ya da hangi yönlerinin eksik olduğu ayrıca, okulumuzun/kurumumuzun kontrolü dışındaki olumlu ya da olumsuz gelişmelerin neler olduğu değerlendirilmiştir. Dolayısıyla bu analiz, okulumuzun/kurumumuzun kendisini ve çevresini daha iyi tanımasına yardımcı olacak ve stratejik planın sonraki aşamalarından daha sağlıklı sonuçlar elde edilmesini sağlayacaktır.

Durum analizi bölümünde, aşağıdaki hususlarla ilgili analiz ve değerlendirmeler yapılmıştır;

- Kurumsal tarihçe
- Uygulanmakta olan planın değerlendirilmesi
- Mevzuat analizi
- Üst politika belgelerinin analizi
- Faaliyet alanları ile ürün ve hizmetlerin belirlenmesi
- Paydaş analizi
- Kuruluş içi analiz
- Dış çevre analizi (Politik, ekonomik, sosyal, teknolojik, yasal ve çevresel analiz)
- Güçlü ve zayıf yönler ile fırsatlar ve tehditler (GZFT) analizi
- Tespit ve ihtiyaçların belirlenmesi

## 2.1. Kurumsal Tarihçe

Okulumuz 1961 yılında İlkokul olarak hizmete açılmıştır. Okulumuz 1961 yılından bu zamana kadar eğitim öğretime devam ederek köyümüze birçok hizmette bulunmuştur. Okulumuzun ilk öğretmeni Mehmet LOKUMCU Bey'dir. Daha sonra 1986 yılında lojman olarak kullanılan binada ortaokul açılmış iki yıl eğitim öğretime devam edildikten sonra şimdi birinci kadememizin eğitim öğretim gördüğü binada eğitim öğretime devam etmiştir. İlköğretimin 8 yıla çıkarılmasının ardından okul yetersiz kalmış ve şuan hizmet verdiğimiz binanın yapımına başlanmıştır. 1999 yılında yeni binamız hizmete açılmıştır. Okulumuz ikinci kademesi yeni binamızda birinci kademesi ise eski okul binamızda eğitim öğretim vermektedir.

Okulumuz 2023-2024 Eğitim Öğretim yılında ilkokul binasında 1,2,3,4. Sınıflardan birer şube ve ortaokul binasında bir anasını ve 5,6,7,8. Sınıflardan birer şube olmak üzere 9 derslik ile eğitim öğretime devam etmektedir. Şu anda 1 Müdür, 1 Müdür Yardımcısı, 10 öğretmen, 2 İşKur personeli, 118 öğrenci ile eğitim öğretime hizmet etmektedir. Okulumuza Kutluhan, Yergözü, Sazağası ve Bostanhüyük Mahallelerinden taşınmalı olarak öğrenci gelmektedir.

Görev Yılları	Adı – Soyadı
2020-2021	Orhan BAHADIR
2021-2022	Ömer KAYMAKÇI
2022-2023	Fatih ARI
2023-2024	Ayşe BURAL

## 2.2 Uygulanmakta Olan Stratejik Planın Değerlendirilmesi

Okulumuzdaki tüm öğrencilerin eğitim ve öğretime eşit ve adil şartlarda ulaşmasını sağlamak, plan dönemi sonuna kadar okulumuzda eğitim ve öğretimin her kademesinde katılım ve tamamlama oranını artırmak amacıyla okulumuz adına stratejik plana uygun takip çalışmaları yapılmıştır. Son sınıf kademesindeki öğrencilerde 2019 yılında katılım oranı ve ders takibi daha az iken bu oran 2023 yılında daha da artmıştır. Son sınıf öğrencilerine ders devamlılığı ve sınava yönelik motivasyon çalışmaları yapılarak olumlu sonuçlar sağlanmıştır.

Okulumuzda öğrenci başına okunan kitap sayıları ilkokul kademesi için hedefe yakın değerlerde iken ortaokul kademesinde hedeflerin altında kalmıştır. Bu sebeple okulumuzda ki kütüphane yenilenerek yeni kitaplar temin edilmiş, öğrencilerin kütüphaneyi aktif kullanmalarını teşvik edilmiş, okulumuz adına “Kitap Kurdu İşbaşında” projesi gibi uygulamalar yapılmıştır.

Risk grubu oluşturan ve kapsayıcı eğitim içinde sayılan öğrencilerin uygun şartlarda uygun zaman ve yöntemler kullanılarak kabul görmesi için ve öğrencilerin yeteneklerine uygun yönlendirilmeleri esasları ile sisteme dahil edilmesi için çalışmalar yapılmıştır.

“Eğitim Öğretimde Kalitenin Artırılması” teması kapsamındaki hedeflerde “ Öğrencilerin akademik başarı seviyelerini, fiziksel ve ruhsal gelişimlerini artırmaya yönelik etkinlik ve faaliyetler yapılarak, öğrencilerin başarı ve öğrenme kazanımlarını artırmayı sağlayıcı tedbirler alınmıştır.

“Kurumsal Kapasitenin Geliştirilmesi” teması kapsamındaki hedeflerde “İnsan kaynaklarının eğitimi, geliştirilmesi ve yönetimi için gerekli planlamanın yapılmasını sağlamak”

için göstergelere yer verilmiştir. Plandaki hedefler, paydaşlarla yapılan görüşmelerden ortaya çıkan sonuçlara göre belirlenmiştir.

Stratejik planımızın etkin bir şekilde uygulanabilmesi için okul bünyemizdeki okul yöneticilerine, öğretmenlere ve çalışanlara yönelik sorumluluklarıyla ilgili mevcut mevzuata uygun davranarak sorun çözme becerisi geliştirilmesi için hizmet içi kaynaklarının kullanımını sağlamak amacıyla seminerlere katılım teşvik edilmiştir.

Okulumuzun stratejik planlama ekibi ile belli dönemlerde planlama ve rehberlik toplantıları düzenlenmiştir. Planla ilgili yapılan çalışmaların duyuruları ilgililere iletilmiştir. Stratejik plan kapsamında okulumuzdaki tüm bireylere çağın gerektirdiği bilgi, beceri, tutum ve davranışların kazandırılması ile yenilikçi, yaratıcı, konuşma becerisi yüksek, öğrenmeye ve iletişime açık, özgüvenli, girişimci, sorumluluk sahibi, mutlu ve huzurlu bireylerin yetişmesine imkan sağlamak amacıyla yönetici, öğretmen ve öğrencilerimize yönelik çalışmalar uygulamaya geçirilmiştir.

2019 yılında başlayan COVID19 salgınının ülkemize de sıçramasıyla birlikte okulumuzda ve sınıflarımızda gerekli önlemler alınmış olup eğitim öğretimin en iyi şekilde devamının sağlanması dolayısıyla hem öğretmenlerimiz hem velilerimiz hem de öğrencilerimiz bilgilendirilerek bu doğrultuda eğitim öğretim devam ettirilmiştir.

6 Şubat 2023 tarihinde Kahramanmaraş merkezli 11 ili etkileyen deprem nedeniyle o illerde mağdur olan vatandaşlarımızdan okulumuza bağlı köylere gelen ailelere gerekli yardımlar yapılmış, öğrencilere psikososyal destek amacıyla rehberlik çalışmaları yapılmış olup, öğrencilerimizin eğitim öğretim hayatına devamlılığının sağlanması için önlem ve tedbirler alınmıştır.

Stratejik planın uygulanmasında yaşanan en önemli sorunlardan biri okul kadrosunda yaşanan öğretmen değişikliklerinin stratejik hedeflerin gerçekleşmesinde aksaklıklara neden olmasıdır.

Okulumuzun 2019-2023 stratejik planının gerçekleşme durumu değerlendirildiğinde öğrencilerimizin temizlik, hijyen ve çevrenin korunması konularında teşvik etmek; okul sağlığını daha iyi düzeye çıkarmak ve bireylere çevre bilincinin kazandırılması noktasında önemli iyileştirmelerin sağlandığı görülmüştür.

### 2.3 Yasal Yükümlülükler ve Mevzuat Analizi

YASAL YÜKÜMLÜLÜK (GÖREVLER)	DAYANAK(KANUN, YÖNETMELİK, GENELGE, YÖNERGE)
Atama	657 Sayılı Devlet Memurları Kanunu
	Milli Eğitim Bakanlığına Bağlı Okul ve Kurumların Yönetici ve Öğretmenlerinin Norm Kadrolarına İlişkin Yönetmelik
	Milli Eğitim Bakanlığı Eğitim Kurumları Yöneticilerinin Atama ve Yer Değiştirmelerine İlişkin Yönetmelik
	Milli Eğitim Bakanlığı Öğretmenlerinin Atama ve Yer Değiştirme Yönetmeliği
Ödül, Disiplin	Devlet Memurları Kanunu
	6528 Sayılı Milli Eğitim Temel Kanunu İle Bazı Kanun ve Kanun Hükmünde Kararnemelerde Değişiklik Yapılmasına Dair Kanun
	Milli Eğitim Bakanlığı Personeline Başarı, Üstün Başarı ve Ödül Verilmesine Dair Yönerge
	Milli Eğitim Bakanlığı Disiplin Amirleri Yönetmeliği
Okul Yönetimi	1739 Sayılı Milli Eğitim Temel Kanunu
	Milli Eğitim Bakanlığı İlköğretim Kurumları Yönetmeliği
	Milli Eğitim Bakanlığı Okul Aile Birliği Yönetmeliği
	Milli Eğitim Bakanlığı Eğitim Bölgeleri ve Eğitim Kurulları Yönergesi

	MEB Yönetici ve Öğretmenlerin Ders ve Ek Ders Saatlerine İlişkin Karar
	Taşınır Mal Yönetmeliği
<b>Eğitim-Öğretim</b>	Anayasa
	1739 Sayılı Millî Eğitim Temel Kanunu
	222 Sayılı İlköğretim ve Eğitim Kanunu
	6287 Sayılı İlköğretim ve Eğitim Kanunu ile Bazı Kanunlarda Değişiklik Yapılmasına Dair Kanun
	Millî Eğitim Bakanlığı İlköğretim Kurumları Yönetmeliği
	Millî Eğitim Bakanlığı Eğitim Öğretim Çalışmalarının Planlı Yürütülmesine İlişkin Yönerge
	Millî Eğitim Bakanlığı Öğrenci Yetiştirme Kursları Yönergesi
	Millî Eğitim Bakanlığı Ders Kitapları ve Eğitim Araçları Yönetmeliği
	Millî Eğitim Bakanlığı Öğrencilerin Ders Dışı Eğitim ve Öğretim Faaliyetleri Hakkında Yönetmelik
<b>Personel İşleri</b>	Millî Eğitim Bakanlığı Personel İzin Yönergesi
	Devlet Memurları Tedavi ve Cenaze Giderleri Yönetmeliği
	Kamu Kurum ve Kuruluşlarında Çalışan Personelin Kılık Kıyafet Yönetmeliği
	Memurların Hastalık Raporlarını Verecek Hekim ve Sağlık Kurulları Hakkındaki Yönetmelik
	Millî Eğitim Bakanlığı Personeli Görevde Yükseltme ve Unvan Değişikliği Yönetmeliği
	Öğretmenlik Kariyer Basamaklarında Yükseltme Yönetmeliği
<b>Mühür, Yazışma, Arşiv</b>	Resmî Mühür Yönetmeliği
	Resmî Yazışmalarda Uygulanacak Usul ve Esaslar Hakkındaki Yönetmelik
	Millî Eğitim Bakanlığı Evrak Yönergesi
	Millî Eğitim Bakanlığı Arşiv Hizmetleri Yönetmeliği
<b>Rehberlik ve Sosyal Etkinlikler</b>	Millî Eğitim Bakanlığı Rehberlik ve Psikolojik Danışma Hizmetleri Yönet.
	Okul Spor Kulüpleri Yönetmeliği
	Millî Eğitim Bakanlığı İlköğretim ve Ortaöğretim Sosyal Etkinlikler Yönetmeliği
<b>Öğrenci İşleri</b>	Millî Eğitim Bakanlığı İlköğretim Kurumları Yönetmeliği
	Millî Eğitim Bakanlığı Demokrasi Eğitimi ve Okul Meclisleri Yönergesi
	Okul Servis Araçları Hizmet Yönetmeliği
<b>İsim ve Tanıtım</b>	Millî Eğitim Bakanlığı Kurum Tanıtım Yönetmeliği
	Millî Eğitim Bakanlığına Bağlı Kurumlara Ait Açma, Kapatma ve Ad Verme Yönetmeliği
<b>Sivil Savunma</b>	Sabotajlara Karşı Koruma Yönetmeliği
	Binaların Yangından Korunması Hakkındaki Yönetmelik
	Daire ve Müesseseler İçin Sivil Savunma İşleri Kılavuzu

## 2.4. Üst Politika Belgeleri Analizi

Millî Eğitim Müdürlüğüne görev ve sorumluluk yükleyen amir hükümlerin tespit edilmesi için tüm üst politika belgeleri ayrıntılı olarak taranmış ve bu belgelerde yer alan politikalar incelenmiştir. Analiz edilen belgelerden Ankara Millî Eğitim Müdürlüğü 2024-2028 Stratejik Planı'nın stratejik amaç, hedef, performans göstergeleri ve stratejileri hazırlanırken yararlanılmıştır.

**Tablo 1. Üst politika Analiz Tablosu**

Temel Üst Politika Belgeleri		Sektörel ve Tematik Strateji Belgeleri
<ul style="list-style-type: none"><li>• MEB 2024-2028 Stratejik Planı</li><li>• Ankara MEM 2019-2023 Stratejik Planı</li><li>• Milli Eğitim Kalite Çerçevesi</li><li>• Ankara Büyükşehir Belediyesi 2020-2024 Stratejik Planı</li></ul>		<ul style="list-style-type: none"><li>• Türkiye Yeterlilikler Çerçevesi</li><li>• Ulusal ve Uluslararası Kuruluşların Eğitim ve Türkiye ile İlgili Raporları</li><li>• Diğer Kamu Kurum ve Kuruluşlarının Stratejik Planları</li></ul>
Üst Politika Belgesi	İlgili Bölüm/Referans	Verilen Görev/İhtiyaçlar
<b>MEB 2024-2028 Stratejik Planı</b>	Engellilerin Toplumsal Hayata Katılımı ve Özel Eğitim	3 Hedef
	Hayat Boyu Öğrenme	5 Hedef
	Ortaöğretim	5 Hedef
	Ölçme, Seçme ve Yerleştirme	1 Hedef
	Temel Eğitim	5 Hedef
<b>Milli Eğitim Kalite Çerçevesi</b>	Eğitim ve Öğretim Hizmetlerinin Niteliği	Öğrenci temel öğrenme kazanımlarının edinilmesinde doğrudan etkiye sahip beşeri, malî ve fiziksel alt yapı, Hazır oluş, Eğitim ortamı ve çevre, Sosyal tarafların katılımı, Hayat boyu öğrenme, Hareketlilik ile başarı ve geçişleri
	Eğitim Yönetiminde İzleme ve Değerlendirme	Öğrenci temel öğrenme kazanımlarının edinilmesinde etkili olan İzleme Ortamı, Risk Değerlendirme, İzleme Faaliyetleri, Bilgi ve İletişim ile İzleme alanları
<b>Ankara Büyükşehir Belediyesi 2020-2024 Stratejik Planı</b>	PG 3.2.7, PG 5.3.4, PG 7.1.4, PG 7.2.1, PG 7.7.2	Sıfır atık eğitimi verilen okul sayısı, Malzeme yardımı yapılan okul, dernek, camii ve sivil toplum kuruluş sayısı, Yemek yardımı yapılan öğrenci ve kişi sayısı, Engelli okullarında okuyan öğrencilere yemek yardımı, hizmetten yararlanan engelli öğrenci sayısı, Eğitim ve öğretim kurumlarıyla yapılan iş birliği sayısı

## 2.5. Faaliyet Alanları ile Ürün/Hizmetlerin Belirlenmesi

Tablo 2. Ürün Hizmet Tablosu

FAALİYET ALANLARINA GÖRE ÜRÜN VE HİZMETLER	
FAALİYET ALANI: EĞİTİM	FAALİYET ALANI: YÖNETİM İŞLERİ
<b>Hizmet-1: Rehberlik Hizmetleri</b> <ul style="list-style-type: none"><li>• Sınıf İçi Rehberlik Hizmetleri</li><li>• Meslek Tanıtımı ve Yönlendirme</li></ul>	<b>Hizmet-1: Öğrenci işleri hizmeti</b> <ul style="list-style-type: none"><li>• Kayıt-Nakil işleri</li><li>• Devam-devamsızlık</li><li>• Sınıf geçme</li></ul>
<b>Hizmet-2: Sosyal-Kültürel Etkinlikler</b> <ul style="list-style-type: none"><li>• Koro</li><li>• Satranç</li><li>• Yarışmalar</li><li>• Kültürel Geziler</li><li>• Kermes ve Şenlikler</li><li>• Piknikler</li><li>• Sosyal Kulüp ve Toplum Hizmeti Çalışmaları</li></ul>	<b>Hizmet-2: Öğretmen işleri hizmeti</b> <ul style="list-style-type: none"><li>• Derece terfi</li><li>• Hizmet içi eğitim</li><li>• Özlük hakları</li><li>• Sendikal Hizmetler</li></ul>
<b>Hizmet-3: Spor Etkinlikleri</b> <ul style="list-style-type: none"><li>• Futbol,</li><li>• Basketbol</li></ul>	<b>Hizmet-3: Mali İşlemler</b> <ul style="list-style-type: none"><li>• Okul Aile Birliği işleri</li><li>• Bütçe işlemleri</li><li>• Bakım-onarım işlemleri</li><li>• Taşınır Mal işlemleri</li></ul>
<ul style="list-style-type: none"><li>• Resmi Bayram Törenleri</li></ul>	
FAALİYET ALANI: ÖĞRETİM	FAALİYET ALANI: YETİŞKİN EĞİTİMİ VE VELİLERLE İLİŞKİLER
<b>Hizmet-1: Öğretimin Planlanması</b> <ul style="list-style-type: none"><li>• Planlar</li><li>• Öğretmenler Kurulu</li><li>• Zümre toplantıları</li></ul>	<b>Hizmet-1: Sağlık Hizmetleri</b> <ul style="list-style-type: none"><li>• Ağız ve Diş Sağlığı Semineri</li><li>• Hijyen Eğitimi</li></ul>
<b>Hizmet-2: Öğretimin Uygulanması</b> <ul style="list-style-type: none"><li>• Sınıf içi uygulamalar</li><li>• Gezi ve inceleme</li><li>• Kazanım değerlendirme</li></ul>	<b>Hizmet-2: Kurslar</b> <ul style="list-style-type: none"><li>• Okuma-Yazma kursları(HEM yönlendirilecek)</li></ul>
<b>Hizmet-3: Öğretimin Değerlendirilmesi</b> <ul style="list-style-type: none"><li>• Dönem içi değerlendirmeler</li></ul>	<b>Hizmet-3: Velilerle İlgili Hizmetler</b> <ul style="list-style-type: none"><li>• Veli toplantıları</li><li>• Veli iletişim hizmetleri</li><li>• Okul-Aile Birliği faaliyetleri</li></ul>



## ÜRÜN VE HİZMETLER

Öğrenci kayıt, kabul ve devam işleri	Eğitim hizmetleri
Öğrenci başarısının değerlendirilmesi	Öğretim hizmetleri
Sınav işleri	Toplum hizmetleri
Sınıf geçme işleri	Kulüp çalışmaları
Öğrenim belgesi düzenleme işleri	Öğrenim Belgesi
Personel işleri	Sosyal, kültürel ve sportif etkinlikler
Öğrenci davranışlarının değerlendirilmesi	Burs hizmetleri
Öğrenci sağlığı ve güvenliği	Bilimsel araştırmalar
Okul çevre ilişkileri	Yaygın eğitim
Rehberlik	Mezunlar (Öğrenci)

Okulumuzda öğrencilerimizin kayıt, nakil, devam-devamsızlık, not, öğrenim belgesi düzenleme işlemleri e-okul yönetim bilgi sistemi üzerinden yapılmaktadır.

Öğretmenlerimizin özlük, derece-kademe, terfi, hizmet içi eğitim, maaş ve ek ders işlemleri Mebbis ve KBS sistemleri üzerinden yapılmaktadır. Okulumuzun mali işlemleri ilgili yönetmeliklere uygun olarak yapılmaktadır.

Sınıf öğretmenlerimiz öğrenci ve velilere yönelik seminerler düzenlemekte, çeşitli anket ve envanterler uygulamaktadır. Düzenli olarak veli görüşmeleri yapılmaktadır. Okulumuzda davranış problemi gözlemlenen sınıf ve öğrenciler güdülenerek olumlu davranış kazanmalarını sağlamak amaçlanmaktadır.

Okulumuz İl ve İlçe Milli Eğitim Müdürlüğümüz tarafından düzenlenen sosyal, kültürel ve sportif yarışmalara katılmaktadır. Okulumuzda kültürel geziler, tiyatro, piknik, kermes gibi faaliyetler düzenlenmektedir

## 2.6. Paydaş Analizi

2024-2028 Stratejik Planlama Ekibi olarak planımızın hazırlanması aşamasında katılımcı bir yapı oluşturmak için ilgili tarafların görüşlerinin alınması ve plana dahil edilmesi gerekli görülmüş ve bu amaçla paydaş analizi çalışması yapılmıştır. Ekibimiz tarafından iç ve dış paydaşlar belirlenmiş, bunların önceliklerinin tespiti yapılmıştır.

Paydaş görüş ve beklentileri SWOT (GZFT) Analizi Formu, Çalışan Memnuniyeti Anketi, Öğrenci Memnuniyeti Anketi, Veli Anketi Formu kullanılmaktadır. Aynı zamanda öğretmenler kurulu toplantıları, Zümre toplantıları gibi toplantılarla görüş ve beklentiler tutanakla tespit edilmekte Okulumuz bünyesinde değerlendirilmektedir.

Milli Eğitim Bakanlığı, Kaymakamlık, İlçe Milli Eğitim Müdürlükleri, Okullar, Yöneticiler, Öğretmenler, Özel Öğretim Kurumları, Öğrenciler, Okul aile birlikleri, Memur ve Hizmetli, Belediye, İl Sağlık Müdürlüğü, Sendikalar, Muhtarlıklar, Medya vb.

### **Paydaş Analizi Ve Sınıflamasında Kullanılan Kavramlara İlişkin Açıklamalar :**

**Paydaş:** Kurumun gerçekleştirdiği faaliyetlerden etkilenen taraflardır.

**Paydaşlar şu başlıklar altında ele alınmaktadır.**

**Lider:** Kurumda herhangi bir kademedeki görev alan çalışanlar içerisinde liderlik özellikleri olan kişilerdir.

**Çalışan :** Kurum çalışanıdır.

**Müşteri:** Ürün, hizmet ve süreçten etkilenen herkeştir.

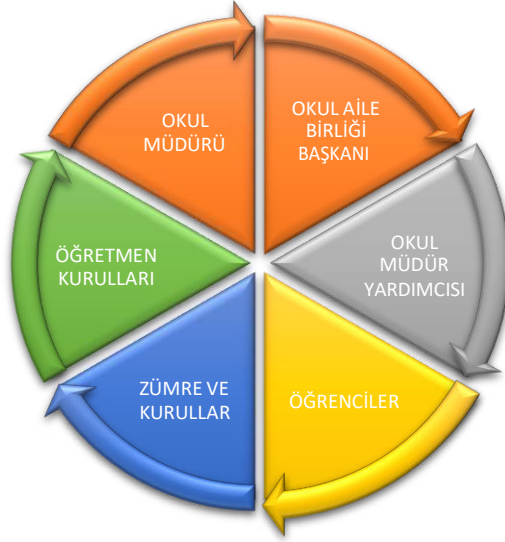
**Temel Ortak:** Kurum faaliyetlerini gerçekleştirmek üzere kendi seçimi üzerine değil zorunlu olarak kurulan ortaklıklardır.

**Stratejik Ortak:** Kurumun faaliyetlerini gerçekleştirmek üzere kendi seçimi üzerine kurduğu ortaklıktır.

**Tedarikçi:** Kurumun faaliyetlerini gerçekleştiren ihtiyaç duyduğu kaynakları temin eden kuruluşlardır.

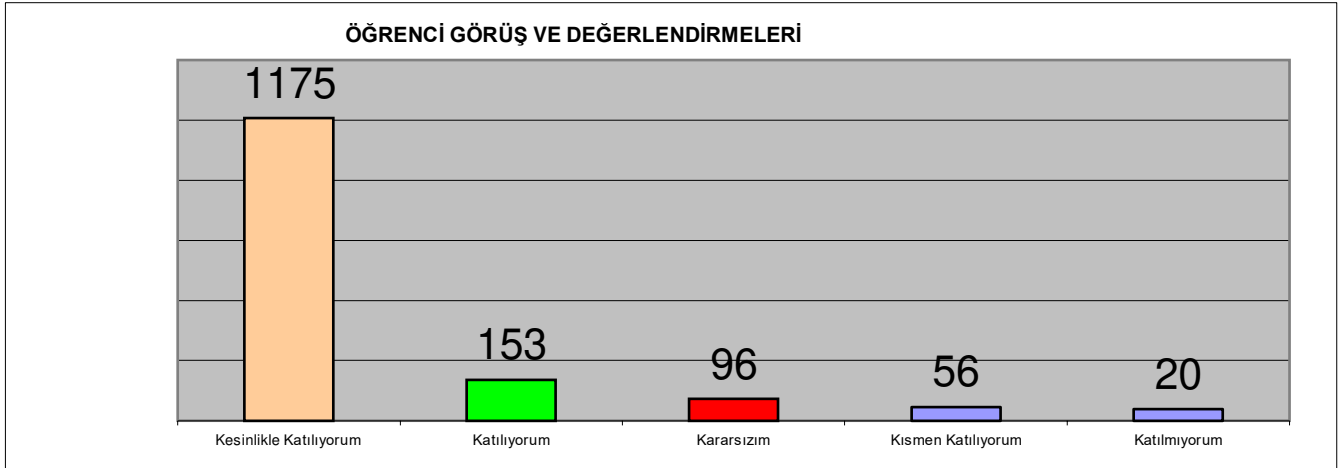
**Ürün/Hizmet:** Herhangi bir hizmet/üretim sürecinin çıktısıdır.

Kurumumuzun temel paydaşları öğrenci, veli ve öğretmen olmakla birlikte eğitimin dışsal etkisi nedeniyle okul çevresinde etkileşim içinde olunan geniş bir paydaş kitlesi bulunmaktadır. Paydaşlarımızın görüşleri anket, toplantı, dilek ve istek kutuları, elektronik ortamda iletilen önerilerde dâhil olmak üzere çeşitli yöntemlerle sürekli olarak alınmaktadır.



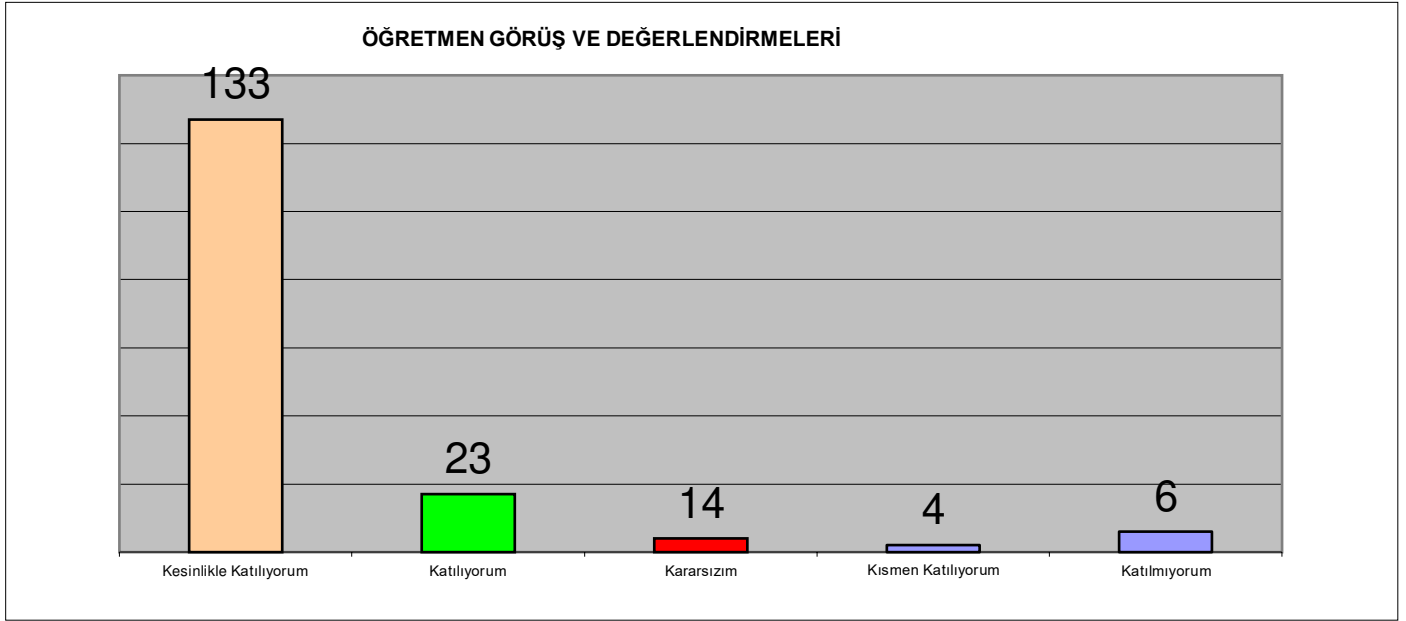
Paydaş anketlerine ilişkin ortaya çıkan temel sonuçlara altta yer verilmiştir.

### Öğrenci Anketi Sonuçları:



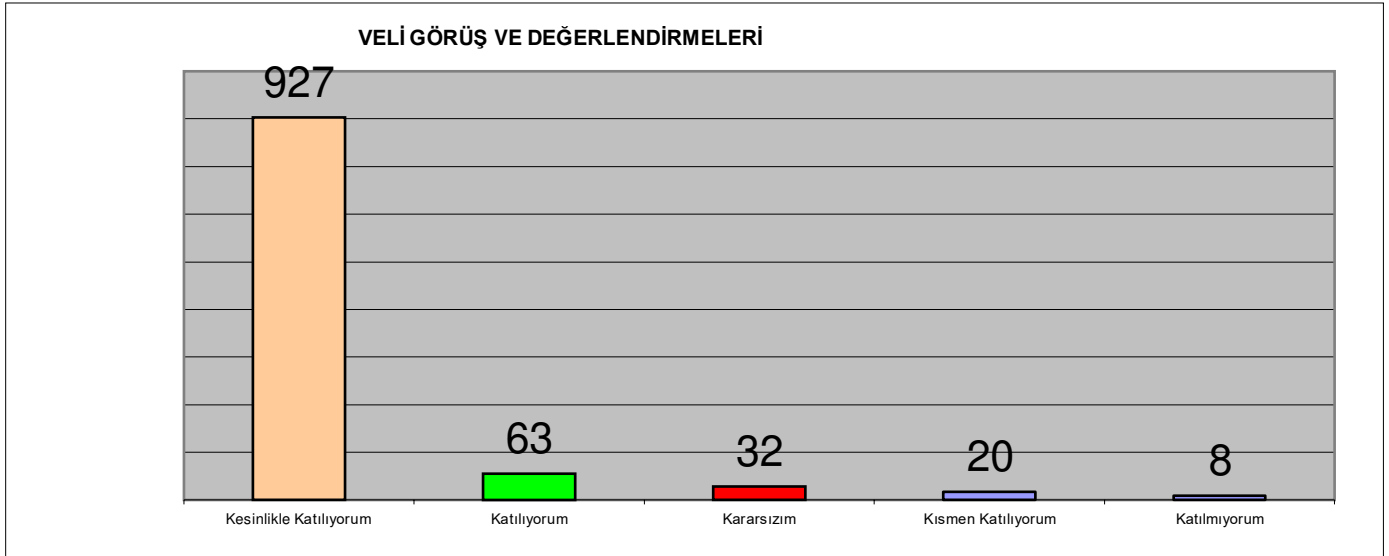
Şehit İsmail Benli İlk/Ortaokulunda katılan 105 öğrenci üzerinden; 15 maddelik anket düzenlenmiştir. Anket tam puanı 1500 olup bunun üzerinden 1175 puan Kesinlikle Katılıyorum, 153 puan Katılıyorum, 96 puan Kararsızım, 56 puan Kısmen Katılıyorum, 20 puan Katılmıyorum sonucu çıkmıştır.

## Öğretmen Anketi Sonuçları:



Şehit İsmail Benli İlk/Ortaokulu 10 öğretmen ve 2 idareci olmak üzere 12 öğretmen üzerinden; 15 maddelik anket düzenlenmiştir. Anket tam puanı 180 olup bunun üzerinden 133 puan Kesinlikle Katılıyorum, 23 puan Katılıyorum, 14 puan Kararsızım, 4 puan Kısmen Katılıyorum, 6 puan Katılmıyorum sonucu çıkmıştır.

## Veli Anketi Sonuçları:



Şehit İsmail Benli İlk/Ortaokulu katılan 70 veli üzerinden; 15 maddelik anket düzenlenmiştir. Anket tam puanı 1050 olup bunun üzerinden 927 puan Kesinlikle Katılıyorum, 63 puan Katılıyorum, 32 puan Kararsızım, 20 puan Kısmen Katılıyorum, 8 puan Katılmıyorum sonucu çıkmıştır.

## PAYDAŞ LİSTESİ

PAYDAŞIN ADI	PAYDAŞ TÜRÜ	NEDEN PAYDAŞ	HEDEF KİTLE	YARARLANIC	TEMEL ORTAK	STRATEJİK ORTAK	ÇALIŞAN	TEDARİKÇİ
Milli Eğitim Bakanlığı	Dış Paydaş	MEB politika üretir, genel bütçe merkezden gelir, Hesap verilen mercidir.			√			√
Valilik ve Kaymakamlık	Dış Paydaş	Kurumumuzun üstü konumunda olup, hesap verilecek mercidir.			√			
İl ve İlçe Milli Eğitim Müdürlüğü	Dış Paydaş	Müdürlüğüne bağlı okul ve kurumları belli bir plan dâhilinde yönetmek ve denetlemek, inceleme ve soruşturma işlerini yürütmek.	√		√			
Okullar	Dış Paydaş	İlk ve Ortaokullar tedarikçi konumundadır. Ortaöğretimler stratejik ortağımızdır.	√		√	√		√
Yönetici ve Öğretmenler	İç Paydaş	Hizmet veren personeldir.	√		√	√	√	
Özel Öğretim Kurumları	Dış Paydaş	Eğitim öğretim hizmetlerinde tamamlayıcı unsurdur.	√			√		
Öğrenciler	İç Paydaş	Hizmetin sunulduğu paydaşlardır. İç ve dış paydaş kabul edilebileceği gibi iç paydaş görülmesi daha uygundur.	√		√	√		
Okul Aile Birlikleri	İç Paydaş	Okulun eğitim öğretim ortamları ve imkânlarının zenginleştirilmesi için çalışır.			√	√	√	√
Memur ve Hizmetliler	İç Paydaş	Görevli personeldir.			√	√	√	
Belediye	Dış Paydaş	Çevre düzenlemesi altyapıyı hazırlar.	√			√		√
İlçe Toplum Sağlığı Merkezi	Dış Paydaş	Sağlık taramaları yapar ve koruyucu sağlık önlemleri alır.			√			
Meslek odaları	Dış Paydaş	Yaygın ve mesleki eğitim hizmetlerini yapar.				√		
Sendikalar	Dış Paydaş	Personel örgütlenmesi yapar.				√	√	
Vakıflar	Dış Paydaş	Okul öncesi ve yaygın eğitim çalışmalarında destek sunar.				√		
Muhtarlıklar	Dış Paydaş	Halk ile iletişimi gerçekleştirir.	√			√		√
Tarım İlçe Müdürlüğü	Dış Paydaş	Yaygın eğitime yönelik çalışmalar yapar.	√			√		
Sivil Savunma İl Müdürlüğü	Dış Paydaş	Sivil savunma hizmetleri yürütür.				√		
Türk Telekom İl Müdürlüğü	Dış Paydaş	Haberleşme ve iletişim eksikliklerini giderir.				√		√
Medya	Dış Paydaş	Yazılı, sözlü ve görsel yayın yapar.	√			√		

## PAYDAŞ ANALİZİ

Paydaşlar	Kurum İçi-Dışı		Paydaş Türü					
	İç Paydaş	Dış Paydaş	Lider	Çalışanlar	Hedef Kitle	Temel Ortak	Stratejik Ortak	Tedarikçi
Yöneticilerimiz	√		√	√				
Öğretmen	√		√	√				
Öğrenci	√				√			
Veli	√				√		0	0
Okul Aile Birliği	√				√	√	√	
Memur ve Hizmetliler	√			√				
Resmi Okullarımız / Kurumlarımız		√				√		
Özel - Okullarımız / Kurumlarımız		√				√		
Bakanlık Merkez Teşkilatı		√				√		
Ankara Valiliği		√				√		
Ankara Büyükşehir Belediye Başkanlığı		√					√	
Ankara Cumhuriyet Başsavcılığı		√					√	
Bölge İdare Mahkemesi Başkanlığı		√					√	
İl Kuvvet Komutanlıkları		√					0	
İl Emniyet Müdürlüğü		√					0	
İlçe Emniyet Müdürlüğü		√					0	
Semt Karakolu		√				√	√	
İl Özel İdaresi		√					√	√
Haymana Kaymakamlığı		√				√	√	
Haymana İlçe Milli Eğitim Müdürlüğü		√				√		
Haymana Belediye Başkanlığı		√					√	√
Haymana Mal Müdürlüğü		√					√	
Üniversiteler		√			0		√	0
YURT-KUR Bölge Müdürlüğü		√			0			
Başbakanlık Sosyal Esirgeme Kurumu İl Müdürlüğü		√			0		√	0
Ulusal Ajans		√					√	√
Medya		√					0	
Eğitim Sendikaları		√					0	
Türkiye İstatistik Kurumu Bölge Müdürlüğü		√					0	0
Bayındırlık ve İskân İl Müdürlüğü		√					0	
İl Sağlık Müdürlüğü		√					0	0
İlçe Toplum Sağlığı Merkezi		√					√	
Semt Kliniği		√					√	
Tarım İl Müdürlüğü		√					0	0
İl Kültür ve Turizm Müdürlüğü		√					√	
Çevre ve Orman İl Müdürlüğü		√					0	
Türk Telekom Bölge Müdürlüğü		√						√
Devlet Tiyatrosu Müdürlüğü		√	21				0	

Meteoroloji Bölge Müdürlüğü		√					0	
Sivil Toplum Kuruluşları (Vakıf - Dernek)		√					0	0
Kantin İşleticileri		√					√	√
Servis İşleticileri		√					√	√
Özel Sektör		√			0		0	0
<b>O: Bazı Paydaşlar, bir kısmı ile ilişki vardır.</b>								
<b>V: Paydaşların tamamı</b>								

## PAYDAŞ ÖNEM ETKİ MATRİSİ

PAYDAŞIN ADI	Önem		Etki	
	Önemli	Önemsiz	Güçlü	Zayıf
Milli Eğitim Bakanlığı	√			Birlikte çalış
Kaymakamlık	√		Birlikte çalış	
İlçe Milli Eğitim Müdürlükleri	√		Birlikte çalış	
Okullar		√		İzle
Yöneticiler	√		Çalışmalara dâhil et	
Öğretmenler	√		Çalışmalara dâhil et	
Öğrenciler	√		Çalışmalara dâhil et	
Özel Öğretim Kurumları		√		İzle
Okul Aile Birlikleri	√		Çalışmalara dâhil et	
Memur ve Hizmetliler	√		Çalışmalara dâhil et	
Belediye		√	Bilgilendir	
İlçe Sağlık Müdürlüğü		√		İzle
Meslek odaları		√	Bilgilendir	
Sendikalar		√		İzle
Vakıflar		√		İzle

Muhtarlıklar		√		İzle
Tarım İlçe Müdürlüğü		√		İzle
Sivil Savunma İl Müdürlüğü		√		İzle
Türk Telekom İlçe Müdürlüğü		√		İzle

## YARARLANICI ÜRÜN MATRİSİ

Ürün/Hizmet	Personel işleri	Rehberlik ve Yönlendirme	Öğrenci başarısının değerlendirilmesi	Öğrenci kayıt, kabul ve devam işleri	Öğrencilere Ücretsiz Ders Kitabı Dağıtımı	Sınav işleri	Sınıf geçme işleri	Öğrenim belgesi	Sportif Faaliyetler	Sosyal ve Kültürel Faaliyetler	Öğrenci davranışlarının değerlendirilmesi	Öğrenci sağlığı ve güvenliği	Mezunlar (Öğrenci)	Öğrenci Servisleri	Eğitim-Öğretimi ve Yönetimi Geliştirme Çalışmaları	Fiziki Nitelik Geliştirme Çalışmaları	Staj işleri	Okul çevre ilişkileri
Milli Eğitim Bakanlığı	√	√	√	√	√	√									√	√	√	
Ankara Valiliği	√														√	√		√
Ankara İl Milli Eğitim Müdürlüğü	√	√		√	√	√			√	√		√			√	√	√	
Haymana Kaymakamlığı	√				√					√					√	√		
Haymana İlçe Milli Eğitim Müdürlüğü	√	√	√	√	√	√	√	√	√	√	√	√	√	√	√	√	√	√
Okullar /Kurumlar		√							√	√					√	√	√	√
Özel Öğretim Kurumları		√	√			√			√	√								
Yöneticilerimiz	√	√	√	√	√	√	√	√	√	√	√	√	√	√	√	√		√
Öğretmenler	√	√	√		√	√	√		√	√	√	√	√	√	√			√
Öğrenciler		√			√	√			√	√		√	√	√				√
Okul aile birlikleri																√		√
Memur ve Hizmetli	√															√		√
Belediye									√	√						√		√
İlçe Sağlık Müdürlüğü												√						
Meslek odaları		√											√					
Eğitim Sendikaları	√														√			√
Vakıflar																√		√
Muhtarlıklar																√		√
Tarım İlçe Müdürlüğü												√						√
Sivil Savunma İl Müdürlüğü												√				√		
Türk Telekom İlçe Müdürlüğü																√		
Medya		√													√	√		√



## 2.7. Okul/Kurum İçi Analiz

Kuruluş içi analiz; insan kaynaklarının yetkinlik düzeyi, kurum kültürü, teknoloji ve bilişim altyapısı, fiziki ve mali kaynaklara ilişkin analizler yapılarak okulun mevcut kapasitesi değerlendirilmiştir. Ayrıca, bu bölümde okulun teşkilat şemasına da yer verilmiştir.

**Tablo 3. Öğrenci Sayıları Tablosu**

		Toplam öğrenci sayısı	
Kız	Erkek		
51	67		118

Etkili bir okul içi analiz süreci; okul kaynaklarını, varlıklarını, özelliklerini, yeterliliklerini, yeteneklerini, fırsat alanlarını ve başarısızlıklarını belirlemek için okul içinde etkileşime giren tüm bileşenlerinin değerlendirildiği bir süreçtir. Okul içi analiz sürecinde yararlanılabilecek farklı araçlar vardır. Her bir aracın analiz sürecinin bir dişlisi olarak sunacağı katkı değerlidir.

**Tablo 4. Sınıf/Şube Öğrenci Sayıları Tablosu**

SINIFI	Kız	Erkek	Toplam	SINIFI	Kız	Erkek	Toplam
Anasınıfı	4	2	6	5/A	4	5	9
1/A	6	13	19	6/A	3	11	14
2/A	1	9	10	7/A	16	2	18
3/A	3	10	13	8/A	8	11	19
4/A	6	4	10				

**Tablo 5. Toplam Çalışan Sayıları Tablosu**

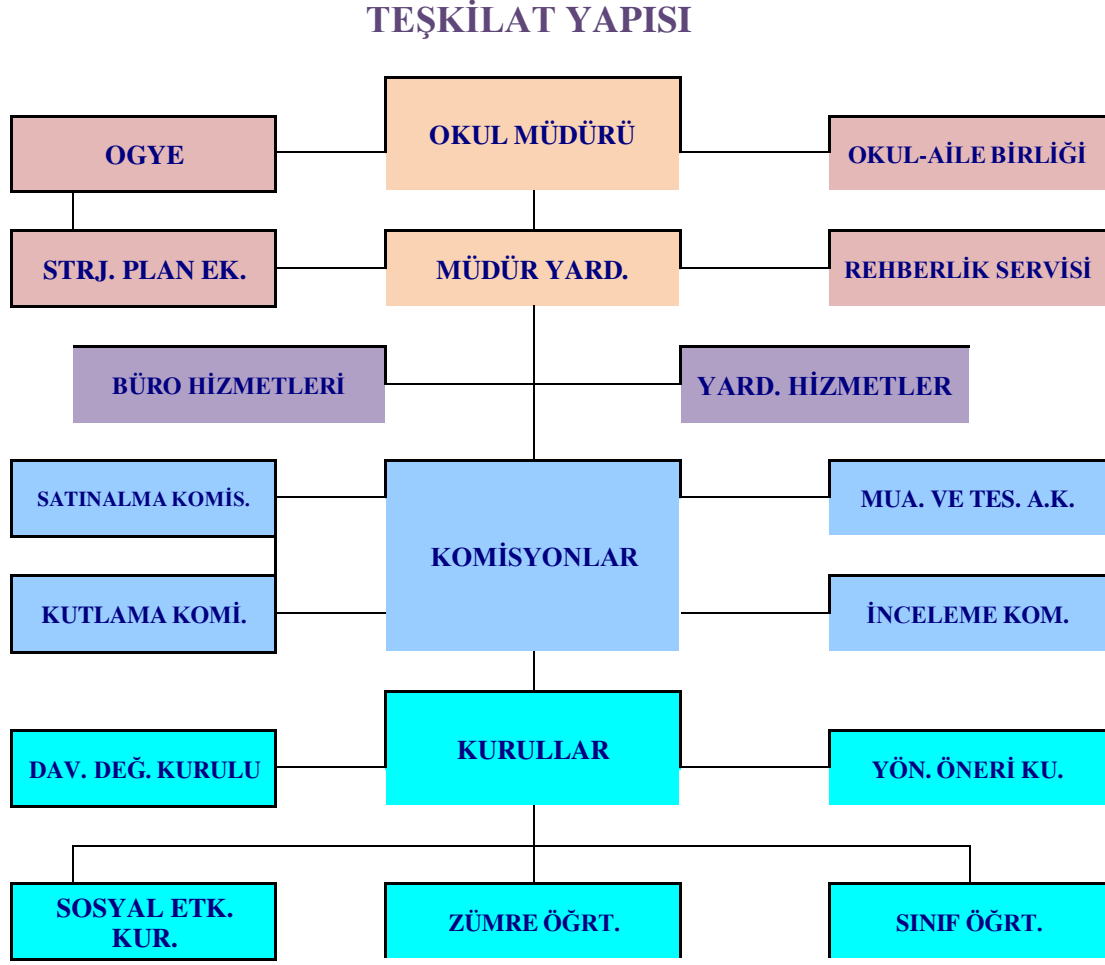
Unvan*	Erkek	Kadın	Toplam
<b>Okul Müdürü ve Müdür Yardımcısı</b>	-	2	2
<b>Okul Öncesi Öğretmeni</b>	-	1	1
<b>Sınıf Öğretmeni</b>	-	4	4
<b>Branş Öğretmeni</b>	-	5	5
<b>Rehber Öğretmen</b>	-	-	-
<b>İdari Personel</b>	-	-	-
<b>Yardımcı Personel</b>	2	-	2
<b>Güvenlik Personeli</b>	-	-	-
<b>Toplam Çalışan Sayıları</b>	<b>2</b>	<b>12</b>	<b>14</b>

**Tablo 6. Sınıf Tekrarı Yapan Öğrenci Sayısı Tablosu**

Sınıf Tekrarı Yapan Öğrenci Sayısı

Öğretim Yılı	Toplam Öğrenci Sayısı	Sınıf Tekrarı Yapan Öğrenci Sayısı
<b>2019-2020</b>	109	<b>0</b>
<b>2020-2021</b>	106	<b>0</b>
<b>2021-2022</b>	112	<b>0</b>
<b>2022-2023</b>	113	<b>1</b>
<b>2023-2024</b>	<b>117</b>	<b>2</b>

## 2.7.1. Teşkilat Yapısı



## 7.2. İnsan Kaynakları

**Tablo 7. Çalışanların Görev Dağılımı**

Çalışanın Ünvanı	Görevleri
Okul /Kurum Müdürü	Okul müdürü; 1. Okdesindeki sınıfın dersine girer 2. Kanun, tüzük, yönetmelik, yönerge, program ve emirlere uygun olarak görevlerini yürütmeye, 3. Okulu düzene koyar, Okulu farklı bir yaşam alanı olarak öğrenci ve öğretmen ihtiyaçlarına göre dizayn eder 4. Denetler. 5. Okulun amaçlarına uygun olarak yönetilmesinden, değerlendirilmesinden ve geliştirmesinden sorumludur. 6. Okul müdürü, görev tanımında belirtilen diğer görevleri de yapar. 7. Tüm öğretmenlerin dersini dinler ve rehberlik yapar. 8. Öğrenci ve tüm çalışanlara eğitim liderliği yapar. 9. İş sağlığı güvenliği ile ilgili aksaklıkları tespit eder gerekli tedbirleri alır.
Müdür Baş Yardımcısı	Müdür başyardımcısı, 1. Müdürün en yakın yardımcısıdır. 2. Müdürün olmadığı zamanlarda müdüre vekâlet eder. 3. Okulun her türlü eğitim-öğretim, yönetim, öğrenci, personel, tahakkuk, ayniyat, yazışma, eğitici etkinlikler, yatılılık, bursluluk,

- güvenlik, beslenme, bakım, koruma, temizlik, düzen, nöbet, halkla ilişkiler gibi işleriyle ilgili olarak okul müdürü tarafından verilen görevleri yapar.
4. Müdür başyardımcısı, görev tanımında belirtilen diğer görevleri de yapar.
  5. İş sağlığı güvenliği ile ilgili aksaklıkları tespit eder gerekli tedbirleri komisyona iletir.

#### **Müdür Yardımcısı**

##### **Müdür yardımcıları**

1. Ukdesindeki sınıfın dersine girer.
2. Okulun her türlü eğitim-öğretim, yönetim, öğrenci, personel, tahakkuk, ayniyat, yazışma, sosyal etkinlikler, yatılılık, bursluluk, güvenlik, beslenme, bakım, nöbet, koruma, temizlik, düzen, halkla ilişkiler gibi işleriyle ilgili olarak okul müdürü tarafından verilen görevleri yapar
3. Müdür yardımcıları, görev tanımında belirtilen diğer görevleri de yapar.
4. İş sağlığı güvenliği ile ilgili aksaklıkları tespit eder gerekli tedbirleri komisyonda ele alır.

#### **Öğretmenler**

1. İlköğretim okullarında dersler sınıf veya branş öğretmenleri tarafından okutulur.
2. Öğretmenler, kendilerine verilen sınıfın veya şubenin derslerini, programda belirtilen esaslara göre plânlamak, okutmak, bunlarla ilgili uygulama ve deneyleri yapmak, ders dışında okulun eğitim-öğretim ve yönetim işlerine etkin bir biçimde katılmak ve bu konularda kanun, yönetmelik ve emirlerde belirtilen görevleri yerine getirmekle yükümlüdürler.
3. Sınıf öğretmenleri, okuttukları sınıfı bir üst sınıfta da okuturlar.
4. İlköğretim okullarının 4 üncü ve 5 inci sınıflarında özel bilgi, beceri ve yetenek isteyen; beden eğitimi, müzik, görsel sanatlar, din kültürü ve ahlâk bilgisi, yabancı dil ve bilgisayar dersleri branş öğretmenlerince okutulur.
5. Derslerini branş öğretmeni okutan sınıf öğretmeni, bu ders saatlerinde yönetimce verilen eğitim-öğretim görevlerini yapar.
6. Okulun bina ve tesisleri ile öğrenci mevcudu, yatılı-gündüzlü, normal veya ikili öğretim gibi durumları göz önünde bulundurularak okul müdürlüğüne düzenlenen nöbet çizelgesine göre öğretmenlerin, normal öğretim yapan okullarda gün süresince, ikili öğretim yapan okullarda ise kendi devresinde nöbet tutmaları sağlanır.
7. Yönetici ve öğretmenler; Resmî Gazete, Tebliğler Dergisi, genelge ve duyurulardan elektronik ortamda yayımlananları Bakanlığın web sayfasından takip eder.
8. Elektronik ortamda yayımlanmayanları ise okur, ilgili yeri imzalar ve uygularlar.
9. Öğretmenler dersleri ile ilgili araç-gereç, laboratuvar ve işliklerdeki eşyayı, okul kütüphanesindeki kitapları korur veiyi kullanılmasını sağlarlar.
10. İş sağlığı güvenliği ile ilgili aksaklıkları tespit eder gerekli tedbirleri komisyona iletir.
11. Kendi zümresi ve diğer zümreler ile etkileşim halinde olmak

#### **Yönetim İşleri ve Büro Memuru**

1. Müdür veya müdür yardımcıları tarafından kendilerine verilen yazı ve büro işlerini yaparlar.
2. Gelen ve giden yazılarla ilgili dosya ve defterleri tutar, yazılanların asıl veya örneklerini dosyalar ve saklar,gerekenlere cevap hazırlarlar.
3. Memurlar, teslim edilen gizli ya da şahıslarla ilgili yazıların saklanmasından ve gizli tutulmasından sorumludurlar.
4. Öğretmen, memur ve hizmetlilerin özlük dosyalarını tutar ve bunlarla ilgili değişiklikleri günü gününe işlerler.
5. Arşiv işlerini düzenlerler.
6. Müdürün vereceği hizmete yönelik diğer görevleri de yaparlar.

#### **Yardımcı Hizmetler Personeli**

1. Yardımcı hizmetler sınıfı personeli, okul yönetimince yapılacak plânlama ve iş bölümüne göre her türlü yazı vedosyayı dağıtmak ve

- toplamak,
2. Hizmet yerlerini temizlemek,
  3. Aydınlatmak ve ısıtma yerlerinde çalışmak,
  4. Nöbet tutmak,
  5. Okula getirilen ve çıkarılan her türlü araç-gereç ve malzeme ile eşyayı taşıma ve yerleştirme işlerini yapmakla yükümlüdürler.
  6. Bu görevlerini yaparken okul yöneticilerine ve nöbetçi öğretmene karşı sorumludurlar.
  7. Kaloriferci, kalorifer dairesi ve tesisleri ile ilgili hizmetleri yapar.
  8. Kaloriferin kullanılmadığı zamanlarda okul yönetimince verilecek işleri yapar.
  9. Kaloriferci, okul müdürüne, müdür yardımcısına ve nöbetçi öğretmene karşı sorumludur.

**Tablo 8. İdari Personelin Hizmet Süresine İlişkin Bilgiler**

Hizmet Süreleri	2024 Yıl İtibarıyla	
	Kişi Sayısı	Oran%
1-4 Yıl		
5-6 Yıl		
7-10 Yıl	2	
10 ve Üzeri		

**Tablo 9. Okul/Kurumda Oluşan Yönetici Sirkülasyonu Oranı**

	Yıl İçerisinde Okul/Kurumdan Ayrılan Yönetici Sayısı			Yıl İçerisinde Okul/Kurumda Göreve Başlayan Yönetici Sayısı		
	2021	2022	2023	2021	2022	2023
TOPLAM	1	1	1	1	1	2

**Tablo 10. İdari Personelin Katıldığı Hizmet İçi Programları**

Görevi	Konulara göre katılım sağlanan hizmetiçi eğitim sayısı		
	Yönetimle ilgili	Kişisel Gelişim	Mesleki Gelişim
Müdür	2	5	4
Müdür Baş Yardımcıları			

Müdür Yardımcıları	1	5	3
--------------------	---	---	---

**Tablo 11. Öğretmenlerin Hizmet Süreleri**

	Kadın	Erkek	Toplam
Hizmet Süreleri			
1-3 Yıl	1	-	1
4-6 Yıl	3	-	3
7-10 Yıl	2	-	2
11-15 Yıl	1	-	1
16-20			
20 ve üzeri			

**Tablo 12. Kurumda Gerçekleşen Öğretmen Sirkülasyonu**

	Yıl İçerisinde Kurumdan Ayrılan Öğretmen Sayısı			Yıl İçerisinde Kurumda Göreve Başlayan Öğretmen Sayısı		
	2021	2022	2023	2021	2022	2023
TOPLAM	4	2	2	4	1	5

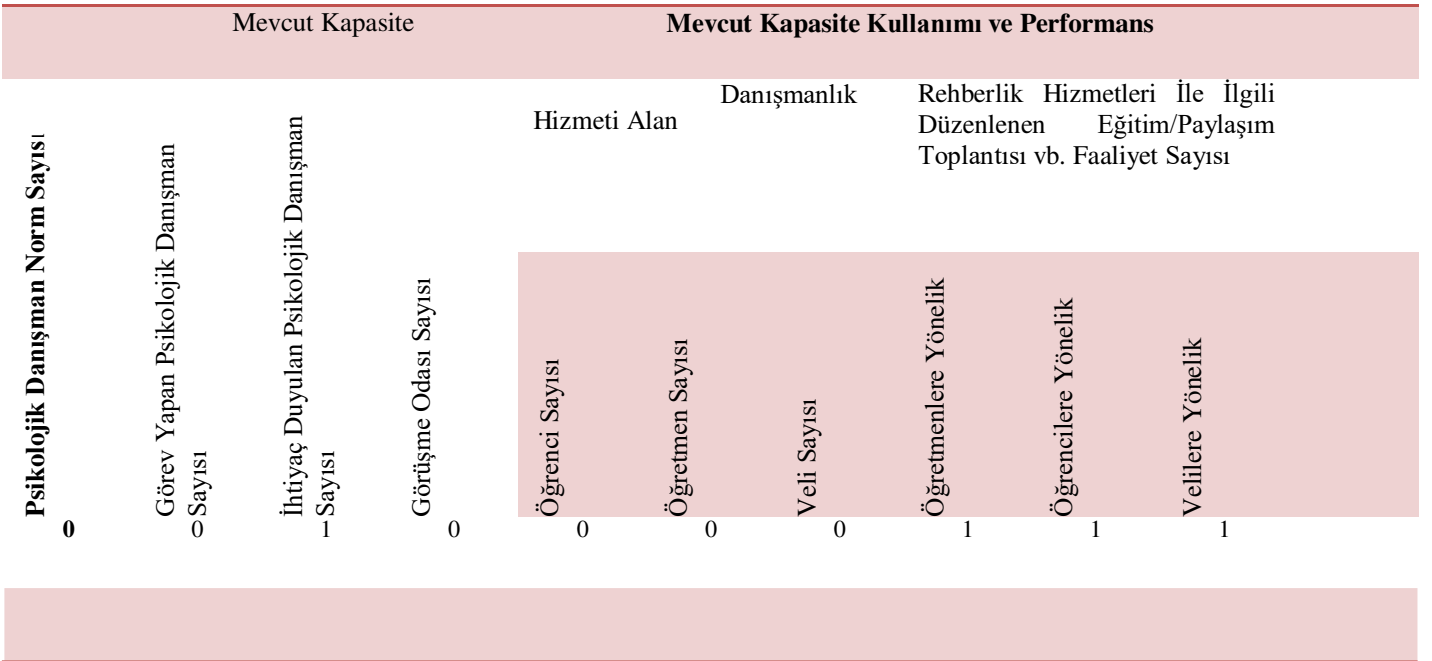
**Tablo 13. Öğretmenlerin Konulara göre katılım sağlanan hizmetiçi eğitim sayısı**

Konulara göre katılım sağlanan hizmetiçi eğitim sayısı

Görevi	Yönetimle ilgili		Kişisel Gelişim		Mesleki Gelişim	
	Kadın	Erkek	Kadın	Erkek	Kadın	Erkek
Katılan Öğretmen Sayısı	1	-	4	-	8	-
Katılmayan Öğretmen Sayısı	-	-	-	-	-	-

**Tablo 14. Kurumdaki Mevcut Hizmetli/ Memur Sayısı**

	Görevi	Erkek	Kadın	Eğitim Durumu	Hizmet Yılı
1	Memur				
2	Hizmetli	2		İlkokul	2023
3	.....				
4	.....				
5					
6					

**Tablo 15. Okul/kurum Rehberlik Hizmetleri**

### 2.7.3. Teknolojik Düzey

Okulumuz, bilgi üretiminde eğitim teknolojilerini aktif bir şekilde kullanmaktadır. Eğitimde kalıcı öğrenmeyi hedefleyen bir anlayışla, teknoloji kullanımı sağlanmaktadır. Öğretmenler, bilgisayar ve akıllı tahta gibi teknolojik araçları derslerinde kullanmaktadır. Okulumuz internete bağlı ve akıllı tahtalar her sınıfta bulunmaktadır. Okulumuz, bilgilerin düzenli bir şekilde kaydedilmesini ve paylaşılmasını sağlamaktadır. Öğrenci ve çalışanlarla ilgili bilgiler dosyalanmakta ve güncellenmektedir. Bilgiye erişim, çeşitli yöntemlerle sağlanmaktadır. Evraklar, uygun bir dosya sistemine göre düzenlenmekte ve saklanmaktadır.

Yöneticiler, teknolojik gelişmeleri sürekli takip ederek, okulun ihtiyaçlarına ve hedeflerine uygun olarak değerlendirir ve gerektiğinde günceller. Binaların bakımı düzenli olarak yapılır ve yangın vb. tehlikelere karşı tatbikat çalışmaları yapılmaktadır ve gerekli önlemler alınmaktadır. Ayrıca, toplum sağlığını tehdit edebilecek maddeler kullanılmamaktadır ve kalorifer sistemleri düzenli olarak bakıma alınmaktadır.

## Teknolojik Araç-Gereç Durumu

Araç-Gereçler	2021	2022	2023	İhtiyaç
Bilgisayar	3	4	4	Yok
Yazıcı	3	4	4	Yok
Tarayıcı	3	3	3	Yok
Tepegöz	1	1	1	Yok
Projeksiyon	2	2	2	Yok
Televizyon	0	0	0	Yok
İnternet bağlantısı	Var	Var	Var	Yok
Fen Laboratuvarı	0	0	0	Yok
Bilgisayar Lab.	0	0	0	Yok
Fax	0	0	0	Var
VCD Player	Yok	Yok	Yok	Yok
DVD Player	Yok	Yok	Yok	Var
Fotoğraf makinesi	Yok	Yok	Yok	Var
Kamera	Yok	Yok	Yok	Var
Okul/kurumun İnternet sitesi	Var	Var	Var	Yok
Personel/e-mail adresi oranı	% 100	% 100	% 100	

### Okul/Kurumun Fiziki Altyapısı:

Fiziki Mekân	Var	Yok	Adedi	İhtiyaç
Öğretmen Çalışma Odası	-		1	1
Ekipman Odası		-		1
Kütüphane	-		1	0
Rehberlik Servisi		-		1
Resim Odası		-		1
Müzik Odası		-		1
Çok Amaçlı Salon		-		1



Ev Ekonomisi Odası		-		0
İş ve Teknik Atölyesi		-		0
Bilgisayar laboratuvarı		-		1
Yemekhane	-		1	0
Spor Salonu		-		1
Kantin		-		0
Fen Bilgisi Laboratuvarı		-		1
Atölyeler		-		1
Bölmelere Ait Depo		-		
Bölüm Laboratuvarları		-		
Bölüm Yönetici Odaları		-		
Bölüm Öğrt. Odası		-		
Teknisyen Odası		-		
Bölüm Dersliği		-		
Arşiv	-		1	1

## 2.7.4. Mali Kaynaklar

Okulumuzda finansal ve fiziksel kaynakların yönetimi süreci titizlikle yürütülmektedir. Finansal kaynaklar yıllık bütçe planına göre oluşturulmakta ve giderlerle ilgili düzenlemeler Okul Aile Birliği ve komisyonlar tarafından gerçekleştirilmektedir. Okulumuz, kar amacı gütmeyen bir kuruluş olarak faaliyet göstermektedir ve yıllık bütçe gelirleri, Okul Aile Birliği'ne yapılan veli bağışları, kermes gelirleri ve anasınıfı aidatlarından oluşmaktadır.

Çalışanlar, bütçe oluşturulurken bilgilendirilmekte ve bireysel ve grup olarak belirlenen ihtiyaçlar okulumuzun finansal kaynaklarından karşılanmaktadır. Ayrıca, diğer iş birlikleriyle Okul Aile Birliği çalışanları, Okul Gelişim Yönetim Ekibi ve toplantılarda bir araya gelerek bilgi paylaşımında bulunmakta ve tüm gelir ve giderler Tefbis sistemine işlenmektedir.

Kaynak Tablosu	2024	2025	2026	2027	2028	Toplam Maliyet
Genel Bütçe		0,00	0,00	0,00	0,00	0,00
Valilik Ve Belediyelerin Katkısı		0,00	0,00	0,00	0,00	0,00
Okul aile Birlikleri		1000,00	4000,00	5000,00	6000,00	16000,00
Diğer AB ve Sosyal Dayanışma Fonları		0,00	0,00	0,00	0,00	0,00
		0,00	0,00	0,00	0,00	0,00
		0,00	0,00	0,00	0,00	0,00
<b>TOPLAM</b>	0,00	1000,00	4000,00	5000,00	6000,00	16000,00

**Tablo 16. Harcama Kalemler**

Harcama Kalemi	Çeşitleri
<b>Personel</b>	Sözleşmeli olarak çalışan personelin (sekreter temizlik, güvenlik) ücret, vergi, sigorta vb. giderleri
<b>Onarım</b>	Okul/kurum binası ve tesisatlarıyla ilgili her türlü küçük onarım; makine, bilgisayar, yazıcı vb. bakım giderleri
<b>Sosyal-sportif faaliyetler</b>	Etkinlikler ile ilgili giderler
<b>Temizlik</b>	Temizlik malzemeleri alımı
<b>İletişim</b>	Telefon, faks, internet, posta, mesaj giderleri
<b>Kırtasiye</b>	Her türlü kırtasiye ve sarf malzemesi giderleri

**Tablo 17. Gelir-Gider Tablosu**

YILLAR	2021		2022		2023	
	GELİR	GİDER	GELİR	GİDER	GELİR	GİDER
Temizlik	4230	2100	4350	2300	4840	2250
Küçük Onarım		330		300		340
Bilgisayar Harcamaları						
Büro Makinaları Harcamaları						
Telefon						
Sosyal Faaliyetler		300		420		500
Kırtasiye		1500		1330		1750
<b>GENEL</b>		<b>4230</b>		<b>4350</b>		<b>4840</b>

Sıra No	Unvan-Branşı	Norm	Mevcut	İhtiyaç	Sözleşmeli	Fazla
1	Müdür	1	0	1	0	0
2	Müdür Baş Yardımcısı	0	0	0	0	0
3	Müdür Yardımcısı	1	0	1	0	0
4	Sınıf Öğretmenliği	4	2	2	0	0
5	İngilizce	2	2	0	0	0
6	Rehber Öğretmen	0	0	0	0	0
7						

## 2.8. Çevre Analizi (PESTLE)

Çevre analizinde; okulumuzu etkileyebilecek dışsal değişimler ve eğilimler değerlendirilmiştir. PEST Analizi faktörlerin incelenerek önemli ve hemen harekete geçilmesi gerekenleri tespit etmek ve bu faktörlerin, olumlu veya olumsuz kimleri etkilediğini ortaya çıkarmak için yapılan analizdir. Okulumuzda PEST Analizi, politik(siyasi), ekonomik, sosyal ve teknolojik faktörlerin incelenerek önemli ve hemen harekete geçirilmesi gerekenleri tespit etmek ve bu faktörlerin olumlu (fırsat) veya olumsuz (tehdit) etkilerini ortaya çıkarmak için yapılan bir analizdir. Okulumuz politik, ekonomik, sosyal ve teknolojik alanlardaki çevre değişkenlerini değerlendirmiş, bu değişkenlerin okulun gelişimine nasıl katkı sağlayacağını ya da okul gelişimini nasıl engelleyeceğini belirlenmiştir. Bu değişkenlerden okulumuzun gelişimine katkı sağlayacak olanlar bir fırsat olarak değerlendirilmiştir. Bunun yanı sıra okul gelişimini engelleyebilecek olan değişkenler ise tehdit olarak alınmış ve planlama yapılırken bu tehditler göz önünde bulundurulmuştur. Sosyal faktörler çevrenin sosyokültürel değerleri ve tutumları ile ilgilidir.

Bu değer ve tutumlar okulumuzun çalışanları ve hizmet sunduğu kesimler açısından önemlidir. Çünkü bu konular örgütün stratejik hedeflerini, amaçlarını etkileyebilir, kurum açısından bir fırsat ya da tehdit oluşturabilir. Sosyal açıdan çevre analizi yapılırken kurumun bulunduğu çevredeki yaşantı biçimi, halkın kültürel düzeyi, toplumsal gelenekler vb. konular dikkate alınmalı, bu konuların kurum açısından bir fırsat mı yoksa tehdit unsuru mu olduğu tespit edilmelidir. Teknolojik alandaki hızlı gelişmeler, telefon, radyo, televizyon ve internet gibi günümüz haberleşme araçları çevrede olup bitenlerden zamanında haberdar olma olanakları yanında, yazılı haberleşmenin ifade güçlüklerini ortadan kaldırmış, hatta birtakım olayları görerek anında izleyebilme olasılığını gerçekleştirmiş bulunmaktadır.

Etkenler	Tespitler	İdareye Etkisi		Ne Yapılmalı?
		Fırsatlar	Tehditler	
Politik Nedenler	Ülkemizde yaşanan göç hareketleri sonucu okulumuzda bulunan yabancı uyruklu öğrenciler	Bakanlığımızın, ortaya çıkan sorunların çözümü için gerekli uygulamaları yürürlüğe koymuş olması.	Kitlesel göç yaşanmış olması nedeniyle ilçemizde mevcut göç sayısının fazla olması	Okulumuzda geçici koruma altında bulunan yabancı uyruklu çocukların eğitim ve öğretime erişim imkânlarının artırılması ile ilgili Bakanlığımızca öngörülen faaliyetlerin hiçbir aksaklığa meydan vermeden yürütülmesi
Ekonomik Nedenler	Okulların Maddi İmkânlarının Standart Olmaması	Bakanlığımızın, okullar ve bölgeler arasında var olan malikaynak, eğitim donanımı ile fiziki imkânlar açısından farklılıkların azaltılması ile ilgili hedeflerinin olması	Sivil toplumun eğitime finansal katkısının yetersizliği, Bölgeler arası ekonomik gelişmişlik farklılığı	Eğitime aktarılan kaynakların verimli ve etkin kullanılması
Sosyal Kültürel Nedenler	Okullarımızda yabancı uyruklu göç sebebiyle yaşanan uyum sorunu	Kitlesel göç ile gelen bireylerin topluma uyumu için oluşturulan politika ve programlar olması	Göç ile gelen örgün eğitim çağındaki nüfusun dil problemi, yetişkinlerin topluma uyumu	İlçemizde geçici koruma altında bulunan yabancı çocukların eğitim ve öğretime erişim imkânlarının artırılması.
	Çevrenin, eğitim öğretimin kalitesine ilişkin olumsuz algısı	Bakanlığımız ve koordinesinde, eğitimde kalite ve niteliğin artmasına yönelik çalışmalar olması	Çevrenin, eğitim öğretim kalitesine ilişkin beklenti ve algısının farklı olması	Öğrencilerin bilimsel, kültürel, sanatsal ve sportif faaliyetlere katılımının artırılması; Özel eğitime ihtiyacı olan öğrencilere yönelik hizmetlerin kalitesinin artırılması
Etkenler	Tespitler	İdareye Etkisi		Ne Yapılmalı?
		Fırsatlar	Tehditler	

Teknolojik Etkenler	Teknolojik gelişmelerin hızlı olması	Eğitim öğretim faaliyetlerinde ihtiyaca göre alt yapı,system ve donanımların Geliştirilmesi ve kullanılması	Hızlı ve değişken teknolojik gelişmelere zamanında ayak uydurulmanın zorluğu, öğretmenler ile öğrencilerin teknolojik cihazları kullanma becerisinin istenilen düzeyde olmaması, öğretmen ve öğrencilerin okul dışında teknolojik araçlara erişiminin yetersizliği	Eğitim ve öğretimde teknolojinin etkin kullanımının artırılması; eğitimde teknoloji kullanımına yönelik öğretmen eğitiminin yapılması; teknolojiye erişimin sağlanması amacıyla altyapı, bakım, onarım ve donanım çalışmalarına devam edilmesi
Legal Etkenler	Mevzuat değişiklikleri	Mevzuat değişikliklerine uyum sağlamada çalışanların yetkin olması	değişen mevzuatı uyumlaştırmak içinsürenin sınırlı oluşu	Mevzuat değişikliklerinin sıkı takip edilmesi, gerekli hallerde personele bilgilendirme toplantıları yapılması
Ekolojik (Çevresel) Nedenler	Çevrecilik algısı	Yerel yönetimlerin ekolojik dengeyi korumaya yönelik farkındalığı	Toplumun, ekolojikdengenin korunmasıve bununla ilgili kişisel sorumluluklarını z hakkında yeterince duyarlı olmayışı	Ekolojik dengeyi korumaya yönelik çalışmalar ve eğitimlerin toplum,yerel yönetim, STK'ların desteğini alarak devam edilmesi

## 2.9. GZFT SWOT ANALİZİ

Okulumuzun temel istatistiklerinde verilen okulun künyesi, çalışan bilgileri, bina bilgileri, teknolojik kaynak bilgileri ve gelir gider bilgileri ile paydaş anketleri sonucunda ortaya çıkan sorun ve gelişime açık alanlar iç ve dış faktör olarak değerlendirilerek GZFT tablosunda belirtilmiştir.

Kurumun güçlü ve zayıf yönleri donanım, malzeme, çalışan, iş yapma becerisi, kurumsal iletişim gibi çok çeşitli alanlarda kendisinden kaynaklı olan güçlülükleri ve zayıflıkları ifade etmektedir ve ayrımda temel olarak okul müdürlüğü kapsamından bakılarak iç faktör ve dış faktör ayrımı yapılmıştır.

## İÇSEL FAKTÖRLER

Güçlü Yönlerimiz	Zayıf Yönlerimiz
<ul style="list-style-type: none"><li>*Okul yönetici ve öğretmenlerinin ihtiyaç duyduğunda İlçe Milli Eğitim Müdürlüğü yöneticilerine ulaşabilmesi</li><li>*Liderlik davranışlarını sergileyebilen yönetici ve çalışanların bulunması</li><li>*Öğretmen yönetici iş birliğinin güçlü olması</li><li>*Genç öğretmen kadrosunun olması</li><li>*Kendini geliştiren gelişime açık ve teknolojiyi kullanan öğretmenlerin olması</li><li>*Okulun sosyal, kültürel, sportif etkinliklerdeki başarısı</li><li>*Okul Aile Birliğinin iş birliğine açık olması</li><li>*Her sınıfta akıllı tahta olması</li><li>*ADSL bağlantısının olması</li><li>*Öğrencilerin okuma ihtiyacının giderilmesi için kütüphanenin olması</li><li>*Ders dışı faaliyetlerin yapılması</li></ul>	<ul style="list-style-type: none"><li>*Ailelerin öğrencilerin eğitim-öğretim faaliyetlerine yeterli önem vermemesi</li><li>*Velilerin eğitim seviyesinin düşüklüğü ve çoğunun işsiz olması</li><li>*Okuma alışkanlığının az olması</li><li>*Öğrencilerin ortak bir okul kültüre sahip olmaması</li><li>*Nakil gelen ve giden öğrenci sayısının fazla olması</li><li>*Sürekli devamsız öğrenci sayısının fazla olması</li><li>*Öğrenci disiplin anlayışının yetersizliği</li><li>*Ücretli öğretmen sayısının fazla olması</li><li>*Kadrolu hizmetli ve memur personelinin olmaması</li><li>*Yönetici ve Rehber öğretmen eksikliği</li><li>*Okulun fiziki mekânlarının yetersizliği</li><li>*Sportif faaliyetler için kapalı spor salonunun olmayışı</li></ul>



## DIŞSAL FAKTÖRLER

Fırsatlarımız	Tehditlerimiz
<ul style="list-style-type: none"><li>*Mülki ve yerel yetkililerle olan olumlu diyalog ve iş birliği</li><li>*Okulumuzun diğer okullar ve kurumlarla iletişiminin güçlü olması</li><li>*Yerel yönetim, sivil toplum kuruluşları İl Özel İdaresinin eğitime desteği</li><li>*Bakanlığın Okul Öncesi Eğitime önem vermesi ve yaygınlaştırması</li><li>*Hizmet alanların beklenti ve görüşlerinin dikkate alınması</li><li>*İnsan kaynaklarının yeterliliği</li><li>*Eğitim kadromuzun dinamizmi</li></ul>	<ul style="list-style-type: none"><li>* Parçalanmış ve problemlili aileler</li><li>*Medyanın eğitici görevini yerine getirmemesi</li><li>*Bulduğumuz bölgenin hızlı göç alıp vermesi</li><li>*Velilerin ekonomik durumunun düşük oluşu</li><li>*Okul çevresinin boş arazi olması</li><li>*Okulun şehir merkezine uzaklığı</li></ul>

### 2.10. Tespit ve İhtiyaçların Belirlenmesi

Gelişim ve sorun alanları analizi ile GZFT analizi sonucunda ortaya çıkan sonuçların planın geleceğe yönelim bölümü ile ilişkilendirilmesi ve buradan hareketle hedef, gösterge ve eylemlerin belirlenmesi sağlanmaktadır.

Gelişim ve sorun alanları ayrımında eğitim ve öğretim faaliyetlerine ilişkin üç temel tema olan Eğitime Erişim, Eğitimde Kalite ve Kurumsal Kapasite kullanılmıştır. Eğitime erişim, öğrencinin eğitim faaliyetine erişmesi ve tamamlamasına ilişkin süreçleri; Eğitimde kalite, öğrencinin akademik başarısı, sosyal ve bilişsel gelişimi ve istihdamı da dâhil olmak üzere eğitim ve öğretim sürecinin hayata hazırlama evresini; Kurumsal kapasite ise kurumsal yapı, kurum kültürü, donanım, bina gibi eğitim ve öğretim sürecine destek mahiyetinde olan kapasiteyi belirtmektedir.

Eğitime Erişim	Eğitimde Kalite	Kurumsal Kapasite
Okullaşma Oranı	Akademik Başarı	Kurumsal İletişim
Okula Devam/ Devamsızlık	Sosyal, Kültürel ve Fiziksel Gelişim	Kurumsal Yönetim
Okula Uyum, Oryantasyon	Sınıf Tekrarı	Bina ve Yerleşke
Özel Eğitime İhtiyaç Duyan Bireyler	İstihdam Edilebilirlik ve Yönlendirme	Donanım
Yabancı Öğrenciler	Öğretim Yöntemleri	Temizlik, Hijyen
Hayat boyu Öğrenme	Ders araç gereçleri	İş Güvenliği, Okul Güvenliği
		Taşıma ve servis

Gelişim ve sorun alanlarına ilişkin GZFT analizinden yola çıkılarak saptamalar yapılırken yukarıdaki tabloda yer alan ayırmda belirtilen temel sorun alanlarına dikkat edilmesi gerekmektedir.

### Gelişim ve Sorun Alanlarımız

<b>1.TEMA: EĞİTİM VE ÖĞRETİME ERİŞİM</b>	
1	Okul öncesi eğitimde devam/devamsızlık bilincini geliştirmek
2	Oryantasyon çalışmalarının çeşitlendirilmesi, okul öncesi eğitimin yaygınlaştırılması
3	Özel eğitime ihtiyaç duyan bireylerin uygun eğitime erişimi
4	
5	
6	
7	

<b>2.TEMA: EĞİTİM VE ÖĞRETİMDE KALİTE</b>	
1	Öğrencilerin becerilerine uygun kaliteli eğitim ortamı oluşturulması
2	Öğrenci gelişimini destekleyici rehberlik faaliyetleri
3	Öğretmenlere yönelik hizmet içi eğitimler
4	Eğitim öğretim sürecinde sanatsal, sportif ve kültürel faaliyetler
5	Eğitimde farklı yöntem ve tekniklerin kullanılması
6	Okul öncesi eğitimde materyal kullanımı
7	Eğitimi destekleyecek ve geliştirecek projeler geliştirme
8	
9	

<b>3.TEMA: KURUMSAL KAPASİTE</b>	
1	Kurum içi iletişimi güçlendirecek etkinlikler yapılması
2	Demokratik yönetim anlayışının geliştirilmesi
3	Öğretmenlere yönelik fiziksel alanların oluşturulması
4	Donanım ve finansal kaynakların daha iyi yönetilmesi
5	İş güvenliği ve sivil savunma bilincinin oluşturulması
6	Servis yolunun güvenliğinin sağlanması
7	
8	
9	
10	



## 3.GELECEĐE BAKIŐ

### 3.1. MİSYON

Türk Milli Eğitiminin genel amaçlarına uygun Atatürk İlke ve İnkılaplarına bağlı çağımızın teknolojisinden faydalanabilen, bilimsel, demokratik ve çağdaş düşünen, insan haklarına saygılı, yapıcı, yaratıcı, eğitim öğretime önem veren bireyler yetiştirmektir. Ayrıca öğretmenin başarılı olduğu bir ortamda öğrencilerin hayallerine ulaşabilmenin mutlu öğrenme yöntemlerinden geçtiğinin farkındalığını yaratmaktır.

### 3.2. VİZYON

Öğrencilerimizin mutluluğunu esas alan, hayatın kalitesini, inceliklerini ve onu kontrol etme yetisini kazandıran, teknolojiyle kökleştiren, öğrencilerimizin ve velilerimizin rehberlik ihtiyacını karşılayan eğitim/ çekim merkezi haline gelmek

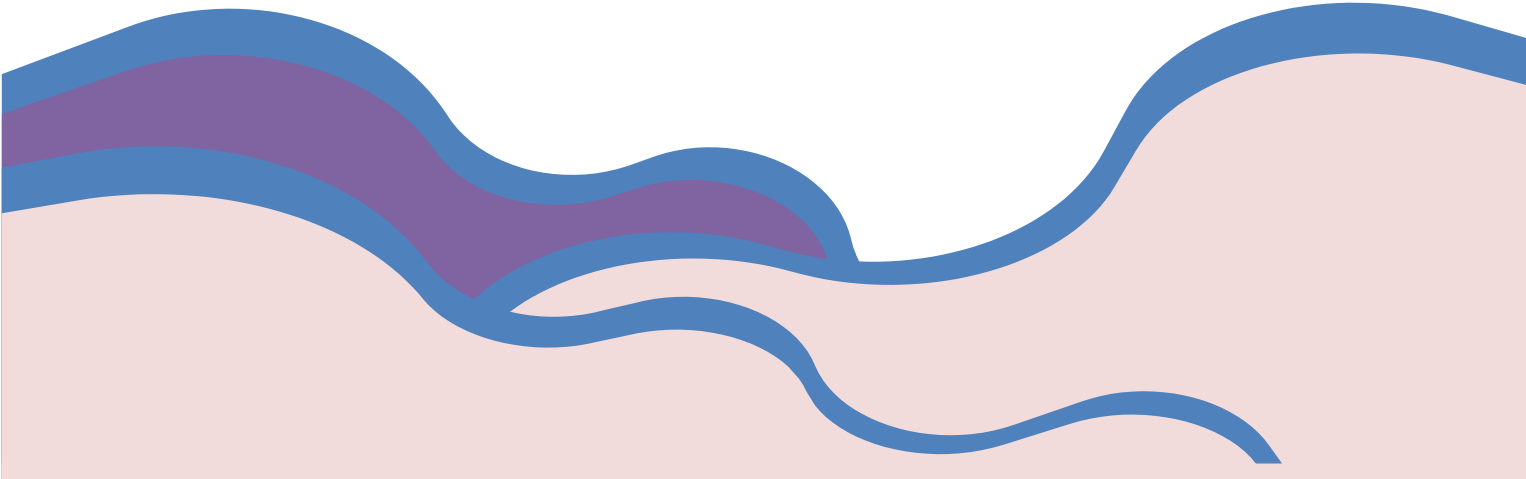
### 3.3. TEMEL DEĞERLER VE İLKELER

Kurumumuzda hedeflenen değer ve ilkeler misyon ve vizyonumuza göre belirlenmiş olup aşağıdaki tabloda sıralanmıştır.

- ✓ Önce insan,
- ✓ Karşılıklı güven ve dürüstlük,
- ✓ Sabırlı, hoşgörülü ve kararlılık,
- ✓ Eğitimde süreklilik anlayışı,
- ✓ Adaletli performans değerlendirme,
- ✓ Bireysel farkları dikkate almak,
- ✓ Kendisiyle ve çevresi ile barışık olmak,
- ✓ Yetkinlik, üretkenlik ve girişimcilik ruhuna sahip olmak,



# 4.AMAÇ, HEDEF VE STRATEJİLERİN BELİRLENMESİ



1.TEMA  
EĞİTİM ÖĞRETİMDE  
KALİTE



İlçemizdeki tüm bireylerin ülke kalkınmasında aktif, yaşam becerileri güçlü, özgüven sahibi, olmalarını sağlamak ve sunulan tüm hizmetlerin kalitesini yükseltmek

2. TEMA  
EĞİTİM ÖĞRETİMDE  
KAPASİTE



Eğitim ve öğretim kademesindeki tüm bireylerin eğitimde fırsat eşitliği gözetilerek; eğitim ve öğretime erişimini sağlamak

3. TEMA  
EĞİTİM ÖĞRETİMDE  
ERİŞİM



Eğitim sisteminin dinamik yapısına uygun beşeri, fiziki ve mali altyapıya sahip, vatandaşa hizmeti esas alan, katılımcı, şeffaf, bir yönetim biçimini benimseyen bir kurum olmak.

## 4.1 AMAÇ VE HEDEFLERE İLİŞKİN MİMARİ

### ŞEHİT İSMAİL BENLİ İLKOKULU HEDEF VE AMAÇLARI

<b>TEMA:</b>	<b>Eğitim-Öğretime Erişim ve Katılım</b>							
<b>Amaç 1</b>	Öğrencilerin eğitim öğretime etkin katılımlarıyla donanımlı olarak bir üst öğrenime geçişi sağlanacaktır.							
<b>Hedef 1.1.</b>	Öğrenme kayıpları önleyici çalışmalar yapılarak azaltılacaktır.							
<b>Hedef 1.2.</b>	Öğrencilerin ders dışı etkinliklere katılım oranları artırılacaktır							
<b>PG NO</b>	<b>Performans Göstergeleri</b>	<b>Hedefe Etkisi (%)</b>	<b>Başlangıç Değeri</b>	<b>2024 Hedef</b>	<b>2025 Hedef</b>	<b>2026 Hedef</b>	<b>2027 Hedef</b>	<b>2028 Hedef</b>
<b>PG 1.1.1</b>	İlkokullarda Yetiştirme Programına (İYEP) dâhil olan öğrencilerin Türkçe dersi kazanımlarına ulaşma oranı (%)	30	0	0	3	5	7	7
<b>PG 1.1.2</b>	İlkokullarda Yetiştirme Programına dâhil olan öğrencilerin matematik dersi kazanımlarına ulaşma oranı (%)	30	0	0	3	5	7	7
<b>PG 1.1.3</b>	20 gün ve üzeri özürsüz devamsızlık yapan öğrenci oranı (%)	20	11	9	8	7	6	5
<b>PG 1.1.4</b>	20 gün ve üzeri özürlü devamsızlık yapan öğrenci oranı (%)	20	2	2	2	1	1	1
<b>Koordinatör Birim</b>	Okul idaresi							
<b>İşbirliği Yapılacak Birim(ler)</b>	Şube rehber öğretmenleri							
<b>Riskler</b>	Öğrenci başarısızlığı ve devamsızlık							
<b>Stratejiler</b>	S.1. Öğrencilerin Türkçe ve Matematik derslerindeki eksikleri tespit edilerek İYEP aracılığıyla akademik yeterliklerinin artırılması sağlanacaktır. S.2 Dijital platformlar aracılığıyla öğrencilerin tamamlayıcı ve destekleyici eğitim almaları sağlanacaktır. S.3 İYEP'in ders içeriklerine katkı sağlayacak etkinlik, okuma vb aktivitelerin zenginleştirilmesi sağlanacaktır. S.4 İYEP içerikleri öğrencinin hazır bulunuşluk seviyesi dikkate alınarak hazırlanacaktır. S.5 Öğrencilerin devamsızlık nedenleri tespit edilerek devamsızlığa neden olan etmenler giderilecektir.							
<b>Maliyet Tahmini</b>	156.238 TL							
<b>Tespitler</b>	Matematik dersindeki sınav sonuçlarının genel olarak düşük olması- Okuma yazma becerilerinde geri kalan öğrenci gruplarının belirlenmesi							
<b>İhtiyaçlar</b>	Öğrencilere ekstra destek sağlamak için okul içi özel eğitim programlarının geliştirilmesi							

<b>TEMA:</b>	<b>Eğitim ve Öğretimde Kalite</b>								
<b>Amaç 2</b>	Temel eğitimde öğrencilerin kaliteli eğitime erişimleri fırsat eşitliği temelinde artırılarak bilişsel, duyuşsal ve fiziksel olarak çok yönlü gelişimleri sağlanacak ve temel hayat becerilerini edinmiş öğrenciler yetiştirilecektir.								
<b>Hedef 2.1.</b>	Öğrencilere evrensel değerler, sağlıklı yaşam ve çevre bilinci duyarlılığı kazandırılacaktır.								
<b>Hedef 2.2.</b>	Öğrencilerin akademik başarısının artırılması ve yaşam becerilerinin geliştirilmesi için rehberlik faaliyetleri güçlendirilecektir.								
<b>PG NO</b>	<b>Performans Göstergeleri</b>	<b>Hedef Etkisi (%)</b>	<b>Başlangıç Değeri</b>	<b>2024 Hedef</b>	<b>2025 Hedef</b>	<b>2026 Hedef</b>	<b>2027 Hedef</b>	<b>2028 Hedef</b>	
<b>PG 2.1.1</b>	Öğrenci başına okunan kitap sayısı	40	8	10	12	14	15	16	
<b>PG 2.1.2</b>	Sağlıklı ve dengeli beslenme ile ilgili düzenlenen faaliyetler (Eğitim, faaliyet, gezi Proje, vb.)	Etkinlik sayısı	10	1	2	3	4	5	6
		Etkinliğe katılan öğrenci sayısı	10	30	35	37	40	45	47
<b>PG 2.1.3</b>	Çevre bilincinin artırılmasına yönelik düzenlenen faaliyetler (Eğitim, faaliyet, gezi Proje, vb.)	Etkinlik sayısı	10	1	2	3	4	5	6
		Etkinliğe katılan öğrenci sayısı	10	43	47	50	53	55	55
<b>PG 2.1.4</b>	Nezakat kurallarına yönelik yapılan etkinlikler	Etkinlik sayısı	10	0	1	2	2	3	3
		Etkinliğe katılan öğrenci sayısı	10	0	32	35	40	43	50
<b>Koordinatör Birim</b>	Okul idaresi								
<b>İşbirliği Yapılacak Birim(ler)</b>	Şube rehber öğretmenleri								
<b>Riskler</b>	Öğrenci sağlığı ve güvenliği ile ilgili endişeler								
<b>Stratejiler</b>	S1 Okul kütüphanesi zenginleştirilecek, öğrencilerin kütüphaneden yararlanması sağlanacaktır. S2 Türkçe dersinde ders saatinin bir bölümü okumaya ayrılacak ve okul müdürlüğünce planlanan zamanlarda okuma etkinlikleri düzenlenecektir. S3 Serbest etkinlikler saati, öğrencilerin sanatsal, sportif ve kültürel faaliyetlere katılım sağlayacağı şekilde düzenlenecektir. S4 Öğrencilere sağlıklı ve dengeli beslenmelerine yönelik bilgilendirme eğitimleri ve etkinlikler yapılacaktır. S5 Öğrencilerin çevre bilincinin artırılmasına yönelik etkinlikler yapılacaktır. S6 Öğrencilere, nezaket ve görgü kuralları konusunda eğitimler verilerek konuya ilişkin etkinlikler düzenlenecektir.								
<b>Maliyet Tahmini</b>	156.238 TL								
<b>Tespitler</b>	Velilerin okul etkinliklerine olan ilgisizliğinin tespit edilmesi								
<b>İhtiyaçlar</b>	Velilere okul etkinliklerine katılımı teşvik etmek için daha etkili iletişim stratejileri geliştirilmesi								



<b>TEMA:</b>	<b>Kurumsal Kapasite</b>								
<b>Amaç 3</b>	Okulun eğitimin temel ilkeleri doğrultusunda, niteliğini arttırmak amacıyla kurumsal kapasite geliştirilecektir.								
<b>Hedef 3.2</b>	Kurum personelinin mesleki gelişimlerinin artırılması sağlanacaktır.								
<b>Hedef 3.3</b>	Okulların bölgesel (yerel), ulusal ve uluslararası proje, yarışma ve etkinliklere katılımı artırılacaktır.								
<b>PG NO</b>	<b>Performans Göstergeleri</b>	<b>Hedef Etkisi (%)</b>	<b>Başlangıç Değeri</b>	<b>2024 Hedef</b>	<b>2025 Hedef</b>	<b>2026 Hedef</b>	<b>2027 Hedef</b>	<b>2028 Hedef</b>	
<b>PG 3.2.1</b>	Uzaktan ve Yüz yüze Hizmet içi eğitimi alan Yönetici ve öğretmen sayısı	15	1	3	4	4	4	4	4
<b>PG 3.2.2</b>	Eğitim alan yardımcı personel sayısı	15	1	2	2	2	2	2	2
<b>PG 3.2.3</b>	Ulusal, uluslararası projelere ve eTwinning projelerine katılım sağlayan öğretmen sayısı	Ulusal	10	0	1	2	3	3	3
		Uluslararası	10	0	1	1	1	1	2
		eTwinning	10	0	1	1	2	2	2
<b>PG 3.2.4</b>	Öğretmenlere ve yöneticilere yönelik düzenlenen eğitim sayısı	10	2	2	2	2	3	3	
<b>PG 3.2.5</b>	Lisansüstü eğitimi sürdüren/tamamlayan öğretmen ve yönetici sayısı	Yüksek Lisans	15	0	0	1	1	2	2
		Doktora	15	0	0	0	0	0	0
<b>Koordinatör Birim</b>	Okul idaresi								
<b>İşbirliği Yapılacak Birim(ler)</b>	Ders öğretmenleri								
<b>Riskler</b>	Kaynak kısıtları ve altyapı eksikliği								
<b>Stratejiler</b>	S1 Okul yöneticilerinin ve öğretmenlerin mesleki gelişim ihtiyaçları tespit edilerek bu ihtiyaçları gidermeye yönelik bir mesleki gelişim planı hazırlanacaktır. S2 Bakanlık, diğer kurum ve kuruluşlarla yapılan iş birlikleri kapsamında yardımcı personelin görev alanı ile ilgili iş başı eğitim almaları sağlanacaktır. S3 Okul öğretmenlerinin alanlarında mesleki gelişimlerini ve öğretmenlik yeterliklerini geliştirmek için mahalli ve merkezi düzeyde eğitim almaları sağlanacaktır. S4 Okul yöneticilerinin ve öğretmenlerin dijital platformlar aracılığıyla verilen eğitimlere katılmaları teşvik edilecektir. S5 Okul personelinin motivasyon, iş doyumunu ve kurumsal bağlılık düzeylerini artıracak çalışmalar yapılacaktır.								
<b>Maliyet Tahmini</b>	208.317 TL								
<b>Tespitler</b>	Teknolojik altyapı ve ihtiyaçlar								
<b>İhtiyaçlar</b>	Teknoloji altyapı yatırımları yapılması								

# ŞEHİT İSMAİL BENLİ ORTAOKULU HEDEF VE AMAÇLARI

<b>TEMA:</b>	<b>Eğitim Öğretime Erişim ve Katılım</b>							
<b>Amaç 1</b>	Öğrencilerin eğitim öğretime etkin katılımlarıyla donanımlı olarak bir üst öğrenime geçişi sağlanacaktır.							
<b>Hedef 1.1</b>	Öğrenme kayıpları önleyici çalışmalar yapılarak azaltılacaktır.							
<b>Hedef 1.2.</b>	Öğrencilerin ders dışı etkinliklere katılım oranları artırılacaktır							
<b>PG NO</b>	<b>Performans Göstergeleri</b>	<b>Hedefe Etkisi (%)</b>	<b>Başlangıç Değeri</b>	<b>2024 Hedef</b>	<b>2025 Hedef</b>	<b>2026 Hedef</b>	<b>2027 Hedef</b>	<b>2028 Hedef</b>
<b>PG 1.1.1</b>	Bir eğitim ve öğretim yılında destekleme ve yetiştirme kurslarına kayıt yaptıran öğrenci oranı (%)	30	0	0	12	12	12	12
<b>PG 1.1.2</b>	Destekleme ve yetiştirme kurslarına devam eden öğrencilerin katılım sağladığı derslerin not ortalaması	30	0	0	50	55	60	65
<b>PG 1.1.3</b>	20 gün ve üzeri özürsüz devamsızlık yapan öğrenci oranı (%)	20	10	9	7	5	5	5
<b>PG 1.1.4</b>	20 gün ve üzeri özürlü devamsızlık yapan öğrenci oranı (%)	20	5	5	4	4	3	3
<b>Koordinatör Birim</b>	Okul idaresi							
<b>İşbirliği Yapılacak Birim(ler)</b>	Ders öğretmenleri							
<b>Riskler</b>	Öğrenci başarısızlığı ve devamsızlık Disiplin ve davranış problemleri							
<b>Stratejiler</b>	S1 Öğrencilerin genel derslerdeki kazanım eksiklikleri tespit edilerek destekleme ve yetiştirme kurslarıyla akademik yeterliklerinin artırılması sağlanacaktır. S2 Dijital platformlar aracılığıyla öğrencilerin tamamlayıcı ve destekleyici eğitim almaları sağlanacaktır. S3 DYK'lara yönelik ders içeriklerine katkı sağlayacak etkinlik, okuma vb aktivitelerin zenginleştirilmesi sağlanacaktır. S4 DYK içerikleri öğrencinin hazır bulunuşluk seviyesi dikkate alınarak hazırlanacaktır. S5 Öğrencilerin devamsızlık nedenleri tespit edilerek devamsızlığa neden olan etmenler giderilecektir.							
<b>Maliyet Tahmini</b>	110.691 TL							
<b>Tespitler</b>	Öğrenci başarısı ve gelişimi Matematik dersindeki sınav sonuçlarının genel olarak düşük olması Okuma ve yazma becerilerinde geri kalan öğrenci gruplarının belirlenmesi							
<b>İhtiyaçlar</b>	Öğrencilere ekstra destek sağlamak için okul içi özel eğitim programlarının geliştirilmesi							

<b>TEMA:</b>	<b>Eğitim-Öğretimde Kalite</b>								
<b>Amaç 2</b>	Ortaokul kademesinde öğrencilerin kaliteli eğitime erişimleri fırsat eşitliği temelinde artırılarak bilişsel, duyuşsal ve fiziksel olarak çok yönlü gelişimleri sağlanacak ve temel hayat becerilerini edinmiş öğrenciler yetiştirilecektir.								
<b>Hedef 2.1</b>	Öğrencilerin akademik başarılarıyla birlikte tasarım ve girişimcilik yönlerini artırmaya yönelik bütüncül çalışmalar yürütülecektir.								
<b>Hedef 2.2</b>	Öğrencilerin akademik başarısının artırılması ve yaşam becerilerinin geliştirilmesi için rehberlik faaliyetleri güçlendirilecektir.								
<b>PG NO</b>	<b>Performans Göstergeleri</b>	<b>Hedefe Etkisi (%)</b>	<b>Başlangıç Değeri</b>	<b>2024 Hedef</b>	<b>2025 Hedef</b>	<b>2026 Hedef</b>	<b>2027 Hedef</b>	<b>2028 Hedef</b>	
<b>PG 2.1.1</b>	Yıl sonu puanı ortalamaları	Matematik dersi yıl sonu puanı ortalaması	10	30	45	55	60	65	70
		Türkçe dersi yıl sonu puanı ortalaması	10	45	50	55	60	65	70
		Fen Bilimleri dersi yıl sonu puanı ortalaması	10	40	45	50	55	63	70
		Sosyal Bilimler dersi yıl sonu puanı ortalaması	10	50	55	60	65	70	75
		Yabancı dil dersi yıl sonu puanı ortalaması	10	35	35	40	43	45	50
<b>PG 2.1.2</b>	Öğrenci başına okunan kitap sayısı	10	12	15	17	19	20	22	
<b>PG 2.1.3</b>	Okulun katılım sağladığı ulusal ve uluslararası proje sayısı	10	0	3	3	4	4	5	
<b>PG 2.1.4</b>	Bir eğitim ve öğretim yılında yerel, ulusal ve uluslararası proje, yarışma vb. etkinliklere katılan öğrenci oranı (%)	15	0	8	12	16	22	25	
<b>PG 2.1.5</b>	Ortaokul 5. Sınıflarda yabancı dil ağırlıklı eğitim alan öğrenci oranı	15	12	10	10	10	10	10	
<b>Koordinatör Birim</b>	Okul idaresi								
<b>İşbirliği Yapılacak Birim(ler)</b>	Ders öğretmenleri								
<b>Riskler</b>	Öğrenci sağlığı ve güvenliği ile ilgili endişeler								
<b>Stratejiler</b>	S1 Öğrencilerin kazanım eksiklikleri tespit edilerek destekleme ve yetiştirme kurslarıyla akademik yeterliklerinin artırılması sağlanacaktır. S2 Öğrencilerin kompozisyon, resim, şiir vb. yarışmalara katılımları teşvik edilecek, okul içerisinde yapılan yarışmalarda öğrencilerin ödüllendirilmesi sağlanacaktır. S3 Okul kütüphanesi zenginleştirilecek, öğrencilerin kitap okumasını teşvik edecek etkinlikler düzenlenecektir. S4 Öğrencilerin yerel, ulusal ve uluslararası proje ve yarışmalara katılmaları teşvik edilecektir. S5 Öğrencilerin ortaokul 5.sınıflarda yabancı dil ağırlıklı eğitim almaları sağlanacaktır.								
<b>Maliyet Tahmini</b>	110.691 TL								
<b>Tespitler</b>	Velilerin okul etkinliklerine olan ilgisizliğinin tespit edilmesi								
<b>İhtiyaçlar</b>	Velilere okul etkinliklerine katılımı teşvik etmek için daha etkili iletişim stratejileri geliştirilmesi								

<b>TEMA:</b>	<b>Kurumsal Kapasite</b>								
<b>Amaç 3</b>	Okulun eğitimin temel ilkeleri doğrultusunda, niteliğini arttırmak amacıyla kurumsal kapasite geliştirilecektir.								
<b>Hedef 3.2</b>	Kurum personelinin mesleki gelişimlerinin artırılması sağlanacaktır.								
<b>Hedef 3.3</b>	Okulların bölgesel (yerel), ulusal ve uluslararası proje, yarışma ve etkinliklere katılımı artırılacaktır.								
<b>PG NO</b>	<b>Performans Göstergeleri</b>	<b>Hedef Etkisi (%)</b>	<b>Başlangıç Değeri</b>	<b>2024 Hedef</b>	<b>2025 Hedef</b>	<b>2026 Hedef</b>	<b>2027 Hedef</b>	<b>2028 Hedef</b>	
<b>PG 3.2.1</b>	Uzaktan ve Yüzyüze Hizmet içi Eğitimi alan Yönetici ve öğretmen sayısı	15	2	5	5	6	6	6	
<b>PG 3.2.2</b>	Eğitim alan yardımcı personel sayısı	15	1	2	2	2	2	2	
<b>PG 3.2.3</b>	Ulusal, uluslararası projelere ve eTwinning projelerine katılım sağlayan öğretmen sayısı	Ulusal	10	0	3	3	3	4	4
		Uluslararası	10	0	1	1	1	1	2
		eTwinning	10	0	1	1	2	2	2
<b>PG 3.2.4</b>	Öğretmenlere ve yöneticilere yönelik düzenlenen eğitim sayısı	15	2	2	2	2	3	3	
<b>PG 3.2.5</b>	Lisansüstü eğitimi sürdüren/tamamlayan öğretmen ve yönetici sayısı	Yüksek Lisans	15	0	1	1	1	2	2
		Doktora	10	0	1	1	1	1	1
<b>Koordinatör Birim</b>	Okul idaresi								
<b>İşbirliği Yapılacak Birim(ler)</b>	Ders öğretmenleri								
<b>Riskler</b>	Kaynak kısıtları ve altyapı eksikliği								
<b>Stratejiler</b>	S1 Okul yöneticilerinin ve öğretmenlerin mesleki gelişim ihtiyaçları tespit edilerek bu ihtiyaçları gidermeye yönelik bir mesleki gelişim planı hazırlanacaktır. S2 Bakanlık, diğer kurum ve kuruluşlarla yapılan iş birlikleri kapsamında yardımcı personelin görev alanı ile ilgili iş başı eğitim almaları sağlanacaktır. S3 Okul öğretmenlerinin alanlarında mesleki gelişimlerini ve öğretmenlik yeterliklerini geliştirmek için mahalli ve merkezi düzeyde eğitim almaları sağlanacaktır. S4 Okul yöneticilerinin ve öğretmenlerin dijital platformlar aracılığıyla verilen eğitimlere katılmaları teşvik edilecektir. S5 Okul personelinin motivasyon, iş doyumunu ve kurumsal bağlılık düzeylerini artıracak çalışmalar yapılacaktır.								
<b>Maliyet Tahmini</b>	147.588 TL								
<b>Tespitler</b>	Teknolojik altyapı ve ihtiyaçlar								
<b>İhtiyaçlar</b>	Teknoloji altyapı yatırımları yapılması								

## 4.5. MALİYETLENDİRME

Kurumumuz 2024-2028 Stratejik Planı'nın maliyetlendirilmesi sürecindeki temel gaye, stratejik amaç, hedef ve eylemlerin gerektirdiği maliyetlerin ortaya konulmasına katkıda bulunmaktır. Bu sayede, stratejik plan ile bütçe arasındaki bağlantı güçlendirilecektir. Bu temel amaçtan hareketle planın tahmini maliyetlendirilmesi şu şekilde yapılmıştır:

- ✓ Hedeflere ilişkin eylemler durum analizi çalışmaları sonuçlarından tespit edilmiştir,
- ✓ Eylemlere ilişkin tahmini maliyetler belirlenmiştir,
- ✓ Eylem maliyetlerinden hareketle hedef maliyetleri belirlenmiştir,
- ✓ Hedef maliyetlerinden yola çıkılarak amaç maliyetleri belirlenmiş ve amaç maliyetlerinden de stratejik plan maliyeti belirlenmiştir.

### ŞEHİT İSMAİL BENLİ İLKOKULU KAYNAK TABLOLARI VERİ GİRİŞİ

Kaynak Tablosu	2024	2025	2026	2027	2028	Toplam
Genel Bütçe	46.240	61.962	84.268	135.671	192.653	520.793
Valilikler ve Belediyelerin Katkısı	-	-	-	-	-	-
Diğer (Okul Aile Birlikleri)	-	-	-	-	-	-
<b>TOPLAM</b>	<b>46.240</b>	<b>61.962</b>	<b>84.268</b>	<b>135.671</b>	<b>192.653</b>	<b>520.793</b>

Tablo18.Tahmini Maliyet Tablosu

	2024	2025	2026	2027	2028	Toplam Maliyet
Amaç 1 Hedef 1.1. Hedef 1.2.	13.872	18.588	25.280	40.701	19.874	<b>156.238</b>
Amaç 2 Hedef 1.1. Hedef 1.2.	13.872	18.588	25.280	27.991	40.701	<b>156.238</b>
Amaç3 Hedef 1.1. Hedef 1.2.	18.496	24.785	33.707	12.440	54.268	<b>208.317</b>
<b>TOPLAM</b>	<b>46.240</b>	<b>61.962</b>	<b>84.268</b>	<b>159.505</b>	<b>192.653</b>	<b>520.793</b>

## ŞEHİT İSMAİL BENLİ ORTAOKULU VERİ TABLOLARI VERİ GİRİŞİ

Kaynak Tablosu	2024	2025	2026	2027	2028	Toplam
Genel Bütçe	32.760	43.898	59.702	96.120	136.490	<b>368.970</b>
Valilikler ve Belediyelerin Katkısı	-	-	-	-	-	-
Diğer (Okul Aile Birlikleri)	-	-	-	-	-	-
<b>TOPLAM</b>	<b>32.760</b>	<b>43.898</b>	<b>59.702</b>	<b>96.120</b>	<b>136.490</b>	<b>368.970</b>

**Tablo19.Tahmini Maliyet Tablosu**

	2024	2025	2026	2027	2028	Toplam Maliyet
Amaç 1 Hedef 1.1. Hedef 1.2.	9.828	13.170	17.911	28.836	40.947	<b>110.691</b>
Amaç 2 Hedef 1.1. Hedef 1.2.	9.828	13.170	17.911	28.836	40.947	<b>110.691</b>
Amaç3 Hedef 1.1. Hedef 1.2.	13.104	17.559	23.881	38.448	54.596	<b>147.588</b>
<b>TOPLAM</b>	<b>32.760</b>	<b>43.898</b>	<b>84.268</b>	<b>96.120</b>	<b>136.490</b>	<b>368.970</b>



# 5.İZLEME VE DEĞERLENDİRME

## 5.2. İZLEME VE DEĞERLENDİRME

İzleme, stratejik plan uygulamasının sistematik olarak takip edilmesi ve raporlanmasıdır. Değerlendirme ise, uygulama sonuçlarının amaç ve hedeflere kıyasla ölçülmesi ve söz konusu amaç ve hedeflerin tutarlılık ve uygunluğunun analizidir.

5018 sayılı Kamu Mali Yönetimi ve Kontrol Kanununun amaçlarından biri; kalkınma planları ve programlarda yer alan politika ve hedefler doğrultusunda kamu kaynaklarının etkili, ekonomik ve verimli bir şekilde elde edilmesi ve kullanılmasını, hesap verebilirliği ve malî saydamlığı sağlamak üzere, kamu malî yönetiminin yapısını ve işleyişini düzenlemektir.

Bu amaç doğrultusunda kamu idarelerinin; stratejik planlar vasıtasıyla, kalkınma planları, programlar, ilgili mevzuat ve benimsedikleri temel ilkeler çerçevesinde geleceğe ilişkin misyon ve vizyonlarını oluşturması, stratejik amaçlar ve ölçülebilir hedefler saptaması, performanslarını önceden belirlenmiş olan göstergeler doğrultusunda ölçmesi ve bu sürecin izleme ve değerlendirmesini yapmaları gerekmektedir.

Katılımcılık, saydamlık, hesap verebilirlik, bilimsellik, tutarlılık ve nesnellik gibi planlamanın temel ilkeleri doğrultusunda izleme ve değerlendirme yapılacaktır. Stratejik plandaki amaçlara ve hedeflere ulaşabilme düzeylerini tespit edebilmek, hedeflerin gerçekleştirilmesi için gerekli tedbirleri almak izleme ve değerlendirme ile mümkün olacaktır.

Millî Eğitim Müdürlüğü 2024-2028 Stratejik Planı İzleme ve Değerlendirme Modeli'nin çerçevesini;

- Performans göstergeleri ve stratejiler bazında gerçekleşme durumlarının belirlenmesi,
- Performans göstergelerinin gerçekleşme durumlarının hedeflerle kıyaslanması,
- Stratejiler kapsamında yürütülen faaliyetlerin Müdürlük faaliyet alanlarına dağılımının belirlenmesi,
- Sonuçların raporlanması ve paydaşlarla paylaşımı,
- Hedeflerden sapmaların nedenlerinin araştırılması,
- Alternatiflerin ve çözüm önerilerinin geliştirilmesi süreçleri oluşturmaktadır.

### İzleme Değerlendirme İşleyişi

Şehit İsmail Benli İlk/Ortaokulu Stratejik Planı 2024-2028 yıllarını kapsayan bir dönem için hazırlanmıştır. Planın başarısı için bu dönem içinde yıllık olarak revize edilmesi gerekmektedir. Bu değerlendirme faaliyet alanları çerçevesinde ilerleme sağlanan ve sağlanamayan alanların ortaya konulacağı bu raporlar, faaliyetlerin sürekli geliştirilmesi için plana ışık tutacaktır



Stratejik plan değerlendirme raporu için belirlenmiş olan amaçlar ve bu amaçları gerçekleştirmek için konulmuş olan hedeflerden belirlenmiş olan sürelerde raporlarını hazırlayarak Okul müdürlüğüne teslim edeceklerdir. Üst kurula gelen tüm raporları bir araya getirerek üst kurula sunmak sorumluluğundadır.

### Stratejik Plan İzleme ve Değerlendirme Modülü

Bakanlık tarafından; Stratejik Plan izleme ve değerlendirme sürecinde hızlı ve güvenli veri akışını mümkün kılmak, mükerrerliği önlemek ve katılımı artırmak amacıyla Stratejik Plan İzleme ve Değerlendirme Modülü geliştirilmiştir. Modül 2019 yılının ikinci yarısından itibaren kademeli biçimde uygulamaya alınmıştır.

Milli Eğitim Müdürlüğü 2019-2023 dönemlerini kapsayan Stratejik Plan'ın izleme ve değerlendirme sürecinin daha verimli ve sağlıklı olabilmesi için tüm birim personelleri ile iş birliği içerisinde tüm çalışmaların sürdürülmesi gerekmektedir. Tüm okulun izleme ve değerlendirme süreçlerinin amaca uygun olabilmesi için gerekli görülmesi halinde hizmet içi seminerler düzenlenecektir.

Nitel ve nicel analizler sonucunda elde edilen bulgular ve değerlendirmeler rapor haline getirilecektir.

